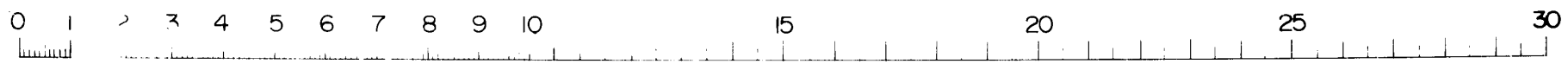


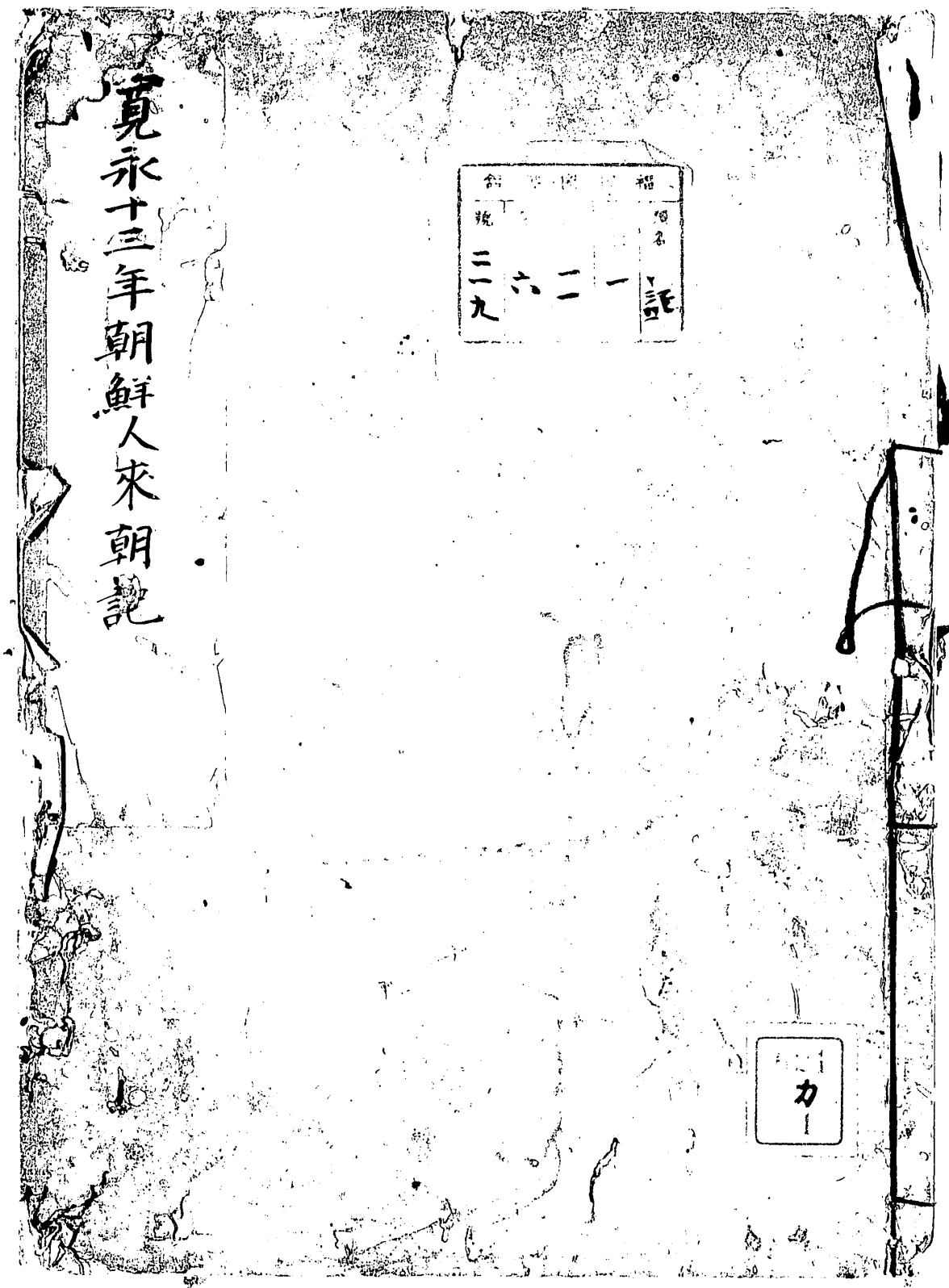
資料名	寛永13年朝鮮人來朝記
所在地	九州大学附属図書館
撮影年月日	平成2年2月22日

寛永十三年朝鮮人來朝記

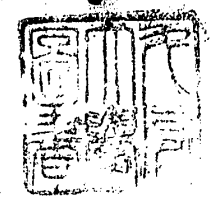
寛永十三年朝鮮人來朝記

621
カ
1

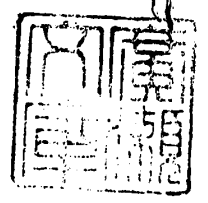




621
力
1



23. 3. 31
6 8 2
176236



寬永十三年朝鮮人來朝記

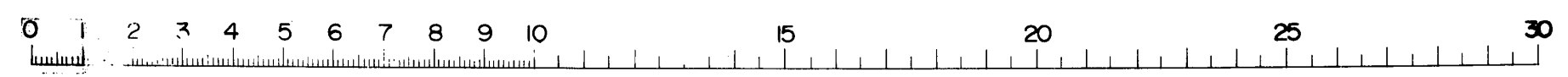
正使

通政大夫兼政院同副司兼旨知製教兼
經筵參贊官春味館修撰官任統彌白林

麻

副使

通訓大夫行弘農官應教知製教兼經筵



借講官春殊館編修官世子侍講院輔德
金謙 號東溟

從事官

通判大夫行司憲府執義知製教兼春秋
館記注官黃 趾 青丘

上官二人

善善大夫同知中樞府事洪喜男
折衝大夫僉知中樞府事姜渭賓

上官三人

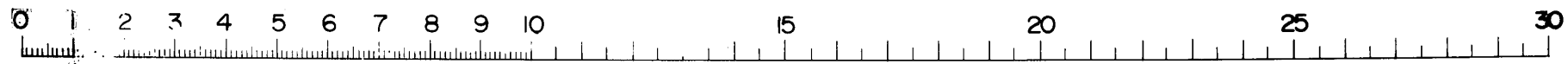
中直大夫司譯院僉正康遇聖
奉正大夫司譯院僉正李長生
奉列大夫司譯院僉正尹大銑

武官十七人

中直大夫前會寧判官朴弘疇

前鎮川懸監李惟潤

前所行僉使金守文



朝散大夫通禮院引儀景大裕

張文俊

訓鍊院習讀趙廷命

忠佐衛部將鄭漢驥

前造山万户李院

忠義衛副司果任純

奉正大夫前黃州判官金光立

行玉浦万户白士哲

前青水万户崔成及

忠武衛副司果李俊望

權瓊

尹愛倍

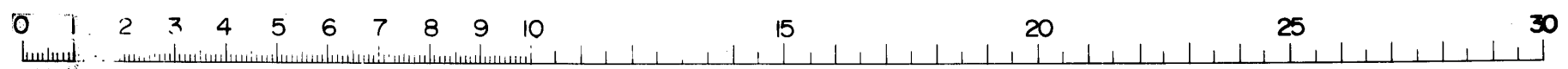
尹涯

金繼猷

以上

中道大夫詩學教官權佖

學士也号扁軒



奉正大夫司譯院教授皮得忱 大唐通事

司譯院判官韓相國 列事

講肄習讀文弘績 號白眉

幼學金澄 號梅隱

以上

朝奉大夫典醫監

惠民署主簿韓彥悛

以上二人醫師

忠武衛上護軍朴之英 執筆 號西湖

圖畫署教授金明國 各工 號蓬潭

龍驤衛副司果趙廷珪 執筆

通德郎司譯院直長尹廷羽 唐通事

龍驤衛副司果金繼逸

黃得吉

康節校尉忠佐衛副司勇白天龍

崔貴賢



將仕郎理馬韓天祥 馬醫

典樂供鳳元

丁潤璞

薛義立

林許弄

安起孫

金群祥

以上六人樂人

侍者 五人

中官 一百五十人

下官 二百六十七人

東福寺召長老

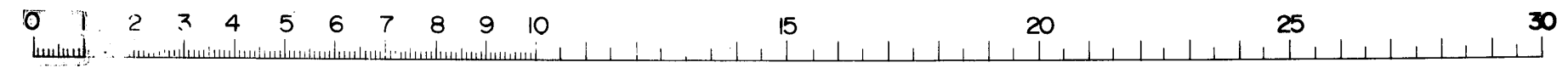
東福寺璘西堂

一 朝鮮之信使對馬ヲ出船ノ江府ニ于海

陸御馳走之政事

壹歧國勝本

松浦壹岐守隆傳



、頂風二月、信使若護屋、曰、
故二寺澤兵庫頭便者舟此所、參着

一筑前国藍嶋 松平右衛門佐光之

此所、小笠原右近大夫忠真使者舟

參着

一長門国赤間関 松平長門守秀就

頂風、任也信使小倉、寄不故、小

笠原右近大夫忠真、日、使者舟此所

二於、進物、捧、

一周防国上ノ関 松平長門守秀就

一安藝国鎌前 松平安藝守光晟

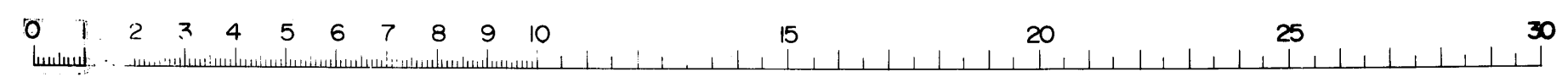
一備後国鞆ノ津 水野日向守勝重

一備前国牛魔土 松平新太郎光政

一播磨国室ノ津 本多能登守忠義

本多甲斐守政朝

本多内記正勝



頂風二月元信使羽石へ寄不故仁松
平丹波守康永使者舟此所へ参着不

一 撰洋国兵庫

青山大藏少輔幸成

村上孫左衛門

小川藤左衛門

一 大坂

久貝因幡守

曾我又左衛門

豊嶋十左衛門

一 牧方 ヒラカタ

赤吉孫左衛門

永井信濃守尚政

彦坂平九郎

平野藤左衛門

一 淀

永井信濃守尚政

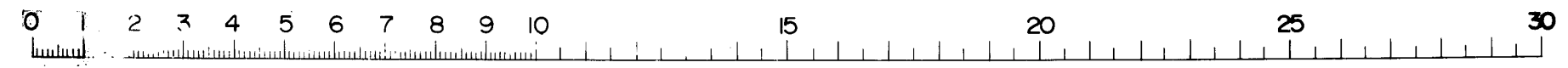
一 京都

園部義濃守宣勝

信使出京之時人馬之入用覚

一 百五人

三使之輿三軛



一十五人

小輿

一三十二人

乘輿四軛

一六十八人

長轎十二

一四人

太鼓持

一三人

淋札三

一六人

典录三

一十四人

大葛菴十

一三十人

召長老 璘西堂

人足合三百三人

一上乘馬二疋

上女官二人

一三疋

判事官三人

一十二疋

上官十二人

一十二疋

小童十二人

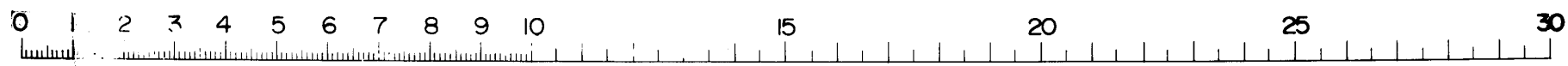
一二疋

召長老 璘西堂

上乘馬合三十一疋

中乘馬七十八疋

中官七十八人



一 兼懸馬百八疋
一 三十疋
一 二十疋
一 六十疋

下官百八人
通事三十人
召長老 璘西堂

管沼織部正

小野宗九衛門

石川主殿頭昌勝

觀音寺

一 佐和山 夜宿
一 居益 昼宿
一 大垣 夜宿
一 墨役 昼宿

名護屋 夜宿

市橋下總守政信

小堀遠江守政一

井伊掃部頭直孝

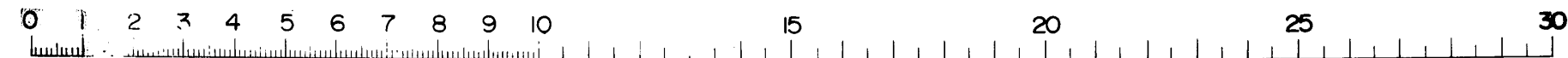
井伊掃部頭直孝

戶田左門氏鉄

大久保加賀守季任

園田將監善政

尾張大納言義直卿



一 鳴海

昼宿

尾張大納言義直卿

一 圀崎

夜宿

本多伊勢守忠利

鳥山牛之助

一 赤坂

昼宿

本多伊勢守忠利

鳥山牛之助

一 吉田

夜宿

水野隼人正忠清

鈴木八右衛門

一 荒井

昼宿

服部權大夫

服部木二助

煉鹿長兵衛

高力樵津守

一 濱松

夜宿

松平清左衛門

一 見付

昼休

井上河内守正利

松平清九衛門

一 掛川

夜宿

松平大膳亮忠重

一金谷 昼宿

松平清九衛門
松平大悟亮忠重

一藤枝 夜宿

遠山六九衛門
水野監物忠善

一駿府 昼宿

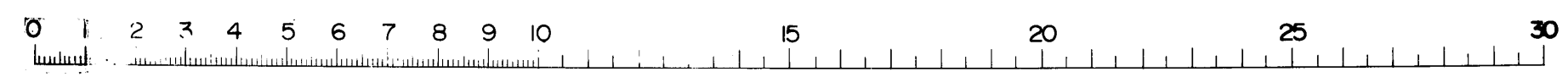
米倉半太夫
揖斐与右衛門
土屋市之丞
安藤弥兵衛

一清見寺 夜宿

大関土佐守増親
細井金兵衛
安藤弥兵衛
岡宮彦次郎

一吉原 昼宿

戸澤右京亮政盛
松倉長門守
長谷川藤右衛門
井出半左衛門



一 五嶋 夜宿

湊口出雲守宣直

土岐山城守頼行

小林彦九郎

一 箱根 昼宿

稻葉義濃守正則

諸星庄兵衛

江川太郎左衛門

一 小田原 夜宿

稻葉義濃守正則

成瀬五左衛門

一 大磯 昼宿

淺野内匠頭長直

遠藤伊勢守

坪井治九衛門

一 藤沢 夜宿

仙石越前守政清

小出對馬守吉親

成瀬五左衛門

一 神奈川

加藤民部少輔

松下左次長綱



伊奈兵藏

織田左衛門長治

相馬虎之助義胤

一 只川 登宿

十二月六日未刻右ノ信使江戸入リ
町筋ノ辻固等ツハ赤川金石衛門奉テ
根來衆ヲ引連テ務ム加々仇民部少輔
忠澄宮城越前守兩輩騎馬ニテ路次ノ
躰ヲ見計テ朝鮮人ニ先立テ芝ヨリ本

誓寺ニテノ間ヲ二行ニ列ス

朝鮮人江戸入ノ行列ノ次第

- 一 清道 六本 六人馬上ニテ持
- 一 纛 二本 二人馬上ニテ持一行
- 一 旗 二本 二人馬上ニテ持一行
- 一 偃月 六本 六人馬上ニテ持二行
- 一 三枚槍 六本 六人馬上ニテ持二行
- 一 騎馬 都訓導三人箭ヲ負テ一行

一 巡視 六本 六人馬上ニテ待ニ行

一 馬 二足 黒駿
栗色駿

龍亭子書簡箱ヲ載テ二人ニテ擔フ

一 騎馬 判事一人

一 太平箏 六人馬上ニテ吹ニ行

一 螺角 右同新ニテ吹ニ行

一 喇叭 右同新ニテ吹ニ行

一 行鼓 右同新ニテ擊ニ行

一 鉦 點 右同新ニテ擊ニ行

一 鉦 右同新ニテ鳴ニ行

一 平輪 六人ニテ解

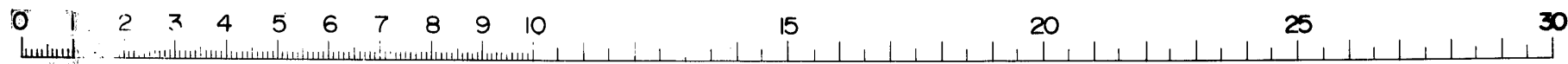
一 同 同新

一 同 同新

一 矛 六人ニテ馬上ニ持ニ行

一 騎馬 裨將十人ヲ持矢ヲ負ニ行

一 牽馬 四足内 二足駿
二足褻



一騎馬
一步從
一屋轎
一步從
一騎馬
一步從

正使

小童二人二行
及唱二人二行
十二人三行
使令二行
小童二人二行
及唱二人二行

一食
一砲午
一騎馬
一騎馬
一鐵
一節
一騎馬
一步從

六本

鞍置右
乘床左

使令

二本

二本

六人二行馬上二持二行

八人馬上二持二行

六人二行

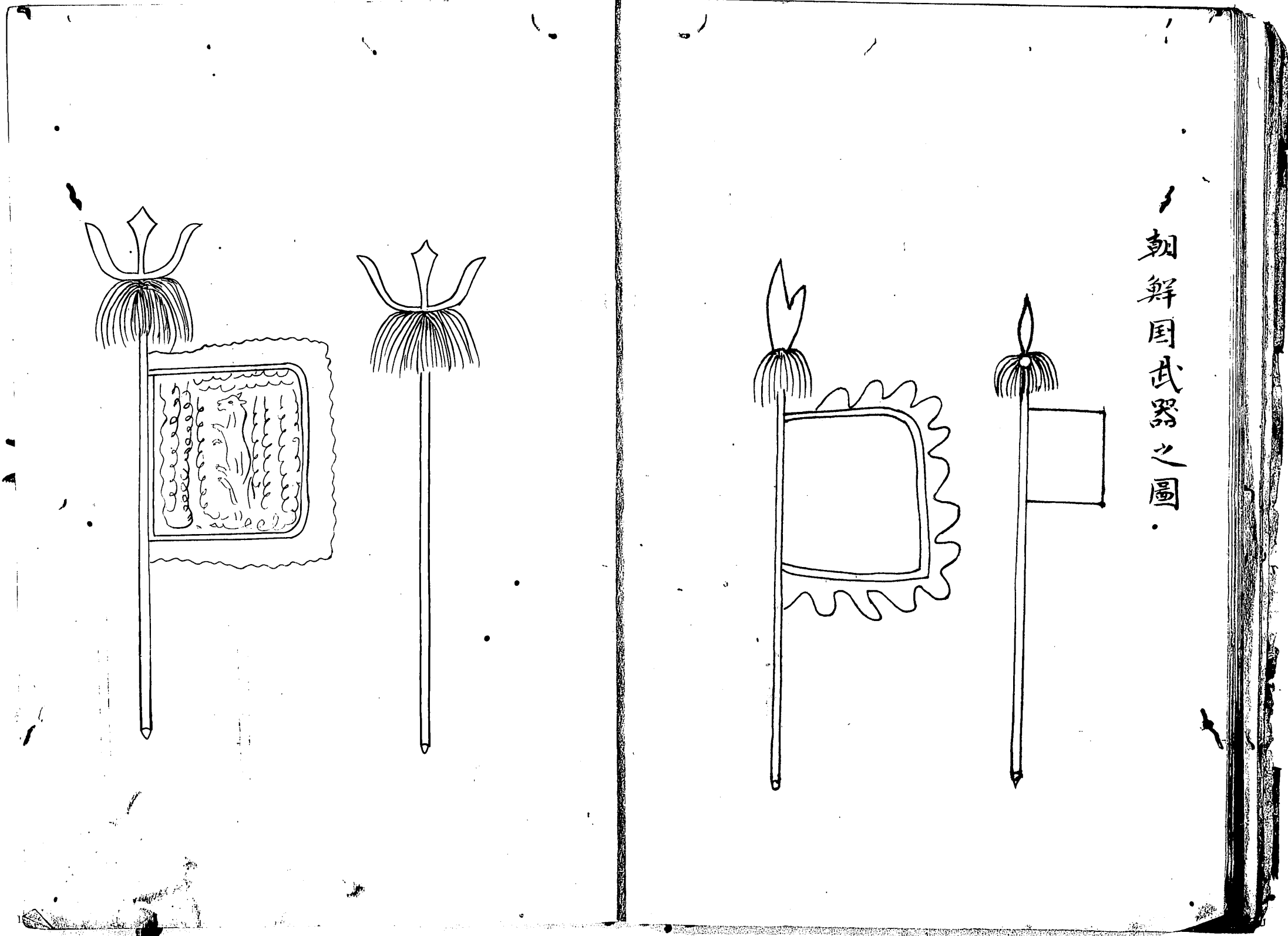
六人二行

二人馬上二持左一行

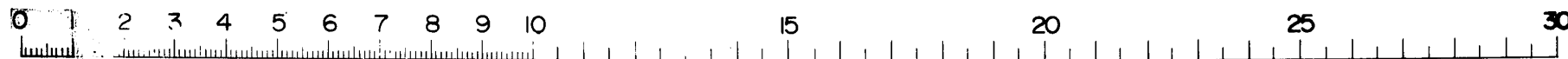
二人馬上二持右一行

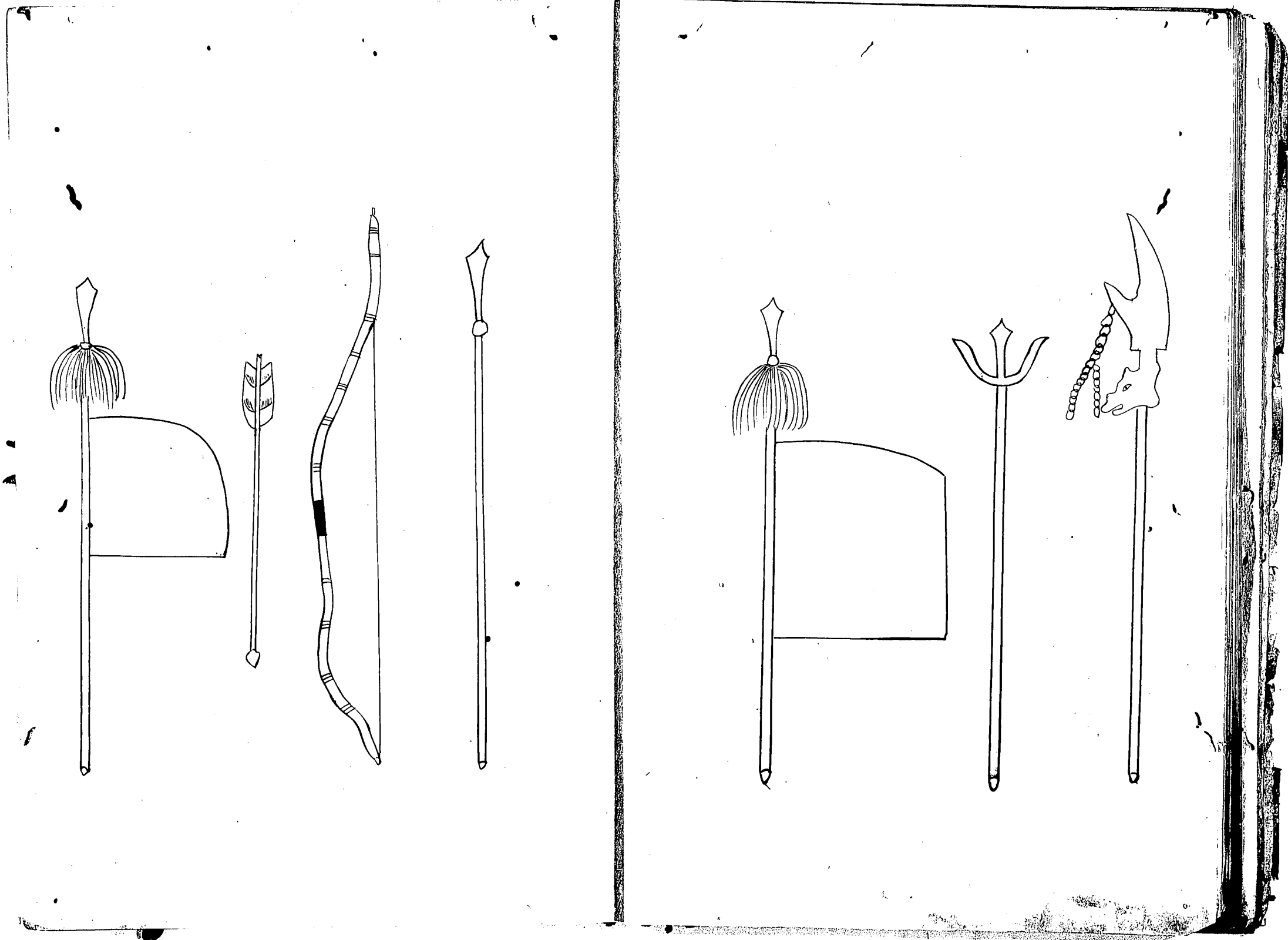
小童六人二行

使令二人二行

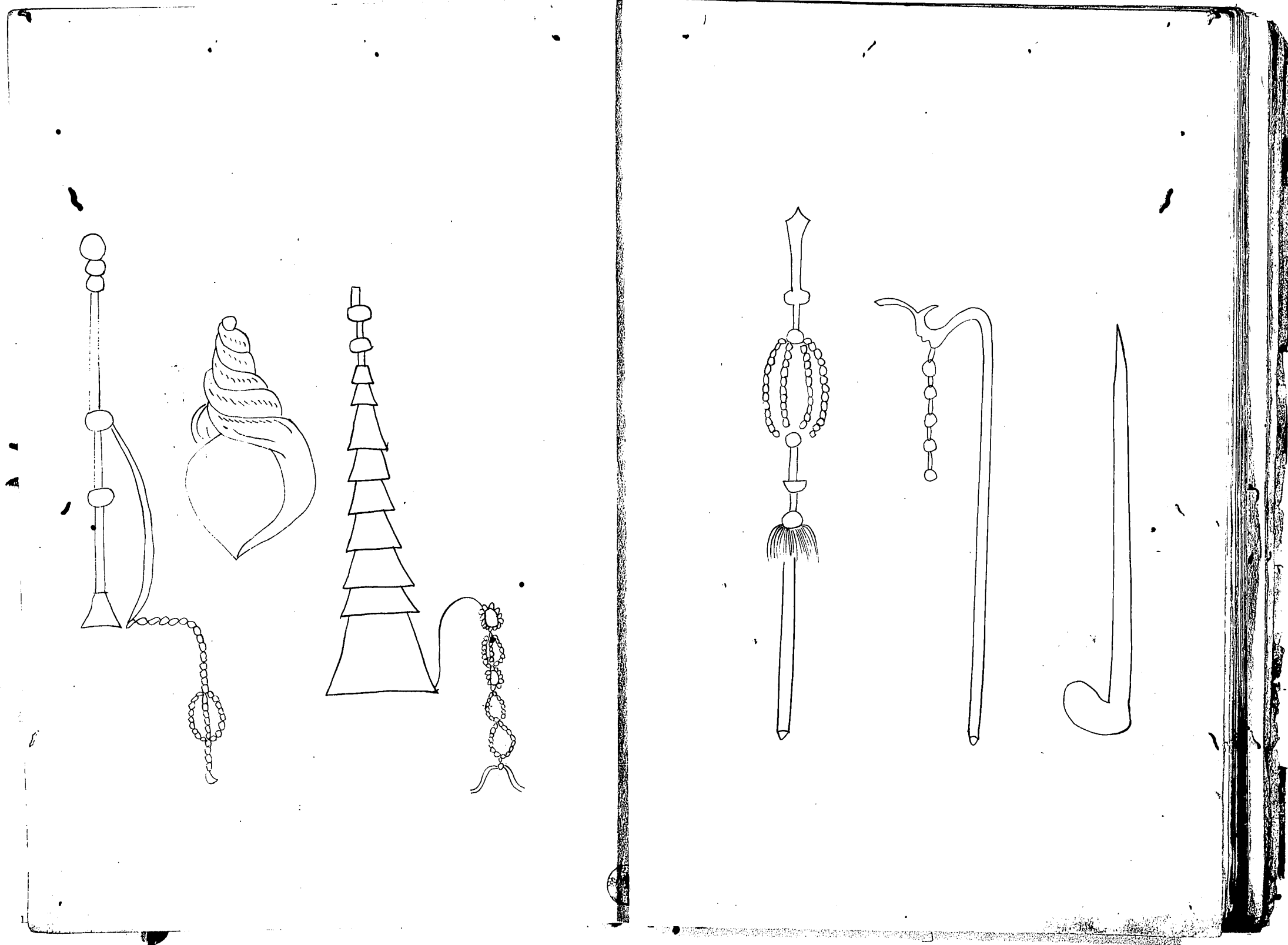


朝鮮國武器之圖

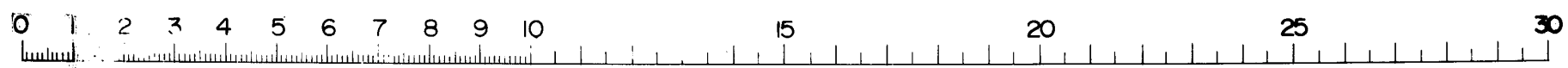
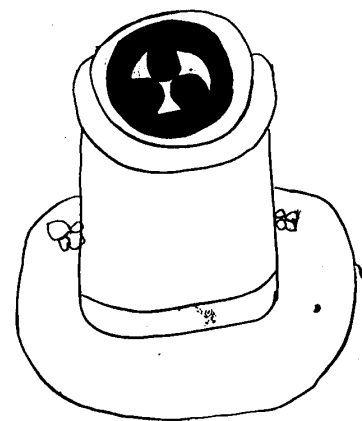
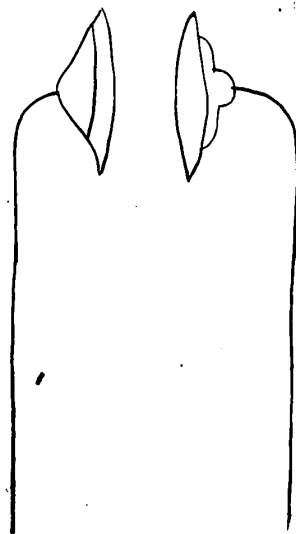
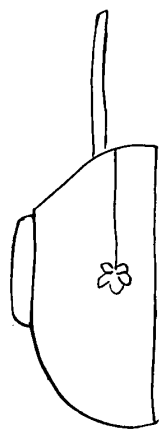
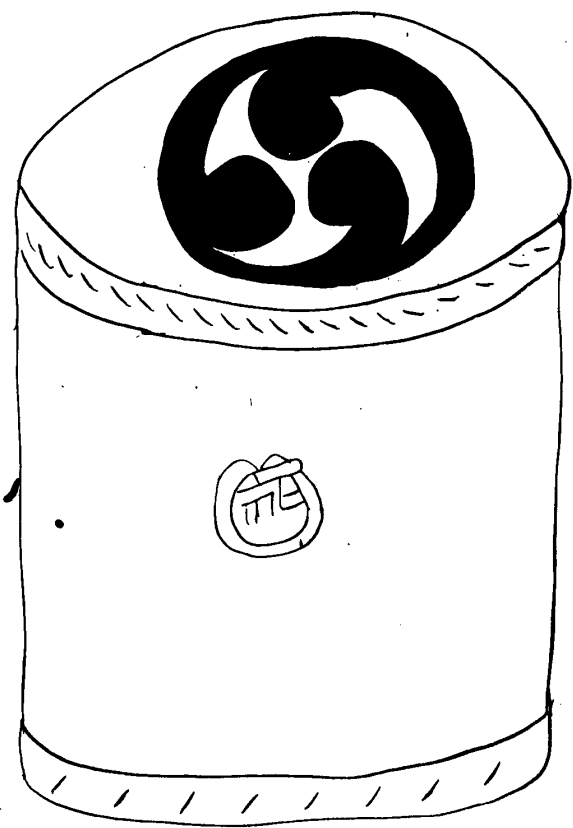


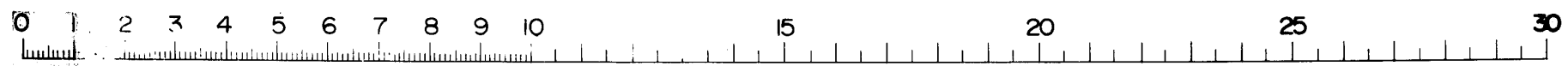
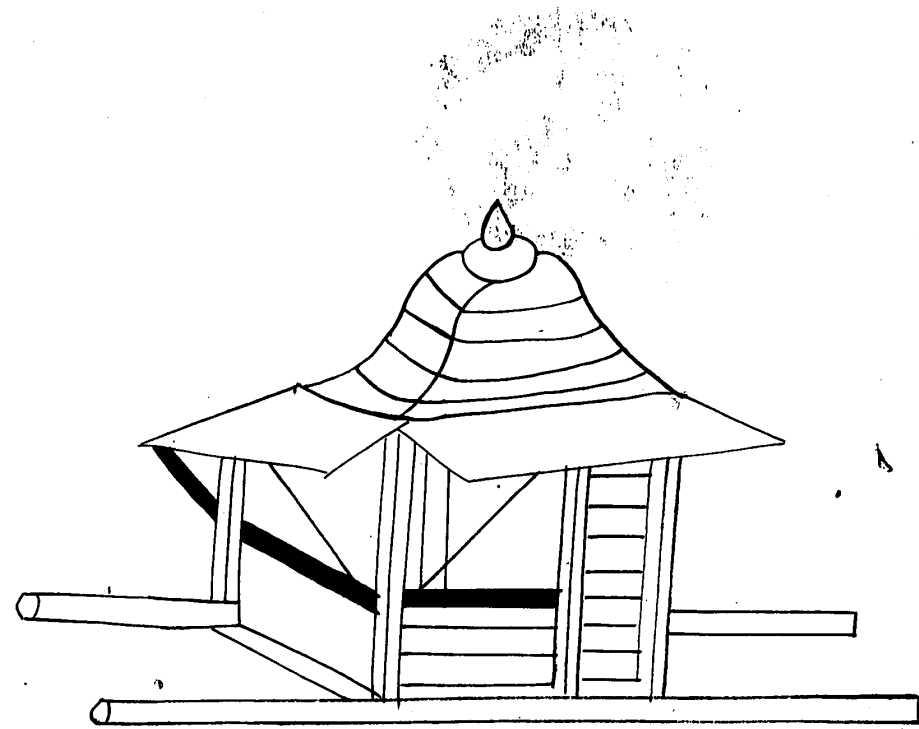
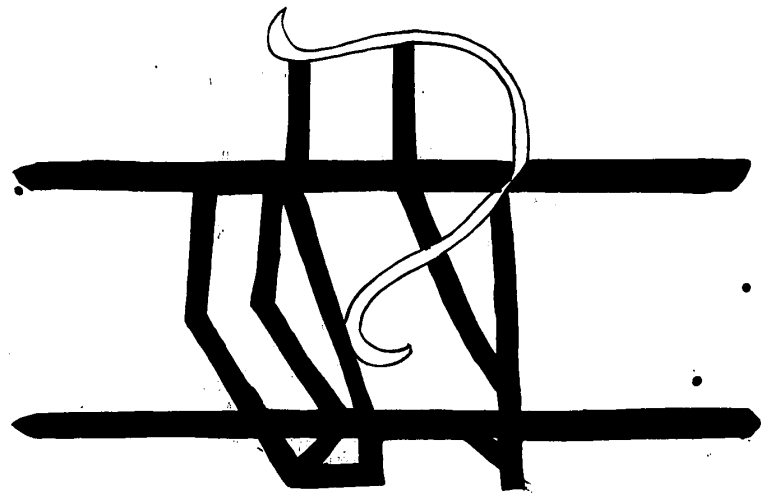


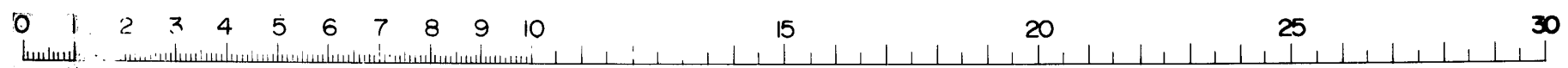
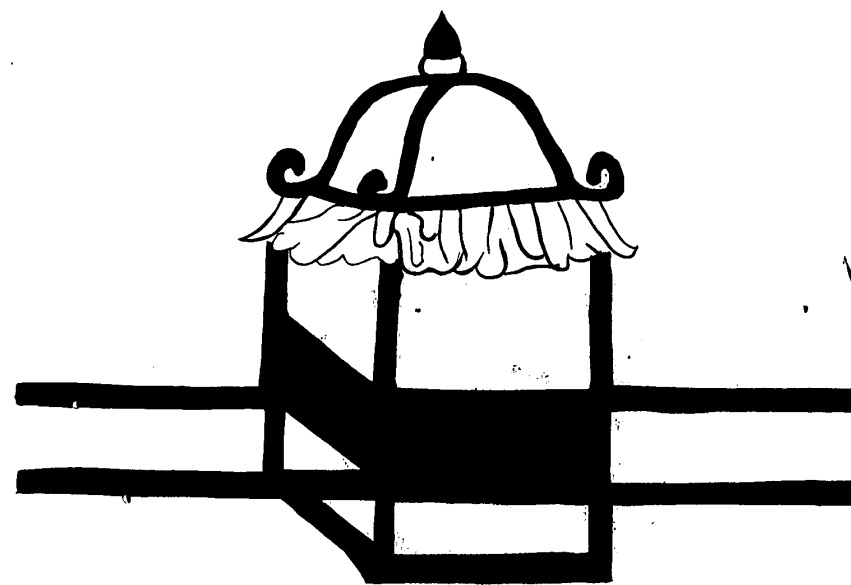
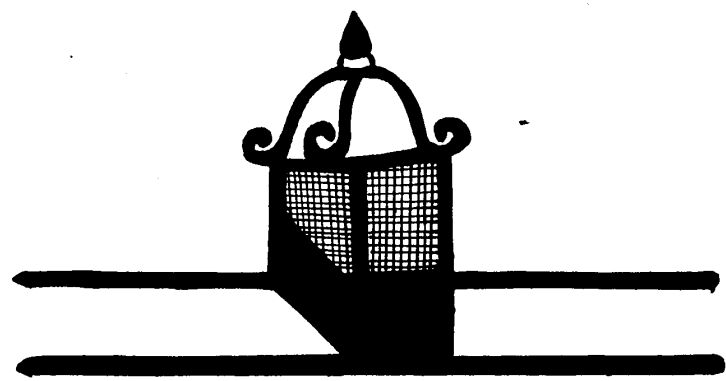
0 1 2 3 4 5 6 7 8 9 10 15 20 25 30



0 1 2 3 4 5 6 7 8 9 10 15 20 25 30



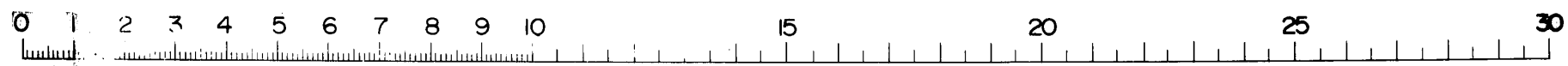




一步從	一肩輿	一步從	一屋轎	一步從	一騎馬	一步從	一屋轎
二人二行	上々官 二人二行	及唱 二人二行	從事 十二人二行	小童 二人二行	副使 十三人二行	使令 二人二行	上々官 二人二行

一鼓	一駕轎	一騎馬	一肩輿	一肩輿	一肩輿	一肩輿	一肩輿
二人二行	四人二行	上官中官 六十人	上列事 二人二行	醫師 二人二行	學士 二人二行	上々官 二人二行	上々官 二人二行

堀式部少輔右谷十藏鞍馬二行

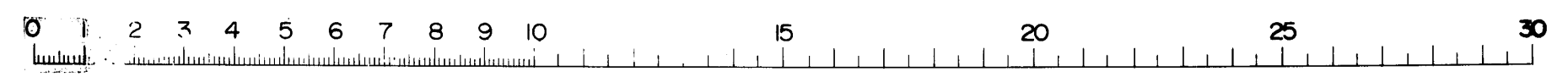


一 朝鮮人ノ跡ニ付テ側テ行ク
一 安藤右京進服坂淡路寺右兩人今度朝
鮮人來朝ノ御馳走奉行仰口付テ長
袴ヲ着シ本誓寺ノ大門ニ出向テ信使
ニ接ス三便ノ輿本誓寺ノ庭上ニ入ル
上々官上官以下皆門前ヨリ下馬ヲス
三使方丈ノ寓ニメ着座ス今晚朝鮮人
へ御饗應シ玉ノ石京進淡路寺奉行ス

三便ヨリ上官ニテハ七五三十リ座敷
奉行配膳ノ役人等何モ長袴ヲ着ス中
官ヨリ以下ハ五々三十リ座敷奉行配
膳ノ役人等肩衣袴ヲ着ス同キ七日ノ
朝ヨリ朝鮮人へ御杖持野菜并ニ酒肴
等下サレ大河内金兵衛奉ル

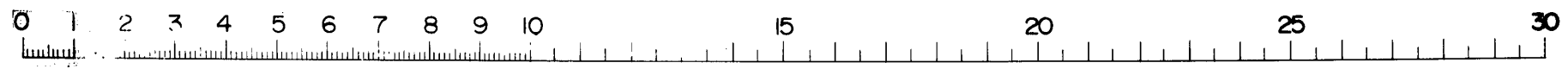
目録 是一日ノ下行也

一 和米 二十石
一 味噌 五石



一醬油 一石五斗 一酥 一石五斗
 一塩 三石 一酒 八石
 一油 七斗 一雁 十二
 一鴨 雞 雉 百五十 一鷄 鳩 鷓 百
 一生鱈 四拾 一鮑 鱗 比目 四百
 一鷄 卵 五十 一生 鯛 鯉 鱣 百
 一家 猪 野 猪 豚 一 充 一 鯉 節 一 午
 一白 魚 雜 喉 三 斗 一 小 鯛 鮫 乾 物 二 百

一 靛 菜 螺 赤 貝 辛 螺 二 百
 一 鯨 五 百 貫 目 一 斤 百 菴
 一 葱 百 束 一 大 根 千 五 百 本
 一 蕪 菜 百 五 十 束 一 苜 二 百 菴
 一 芋 三 石 一 平 草 五 百 合
 一 稚 苽 三 斗 一 子 瓢 百 把
 一 白 砂 糖 七 斤 一 梨 子 二 百
 一 豆 腐 五 百 丁 一 羊 羹 五 十 斤



- 一 洲濱 石芋
- 一 餅四千五百
- 一 碎糖 三十斤
- 一 カステラ 五十斤
- 一 落雁 五十斤

以上

今日午ノ尅土井大炊頭利勝酒井護岐
 守忠勝上使トシテ本誓寺へ参扣ニ付
 テ大門ヨリ本堂ニテ薄縁筵ヲ敷上使
 衣冠ヲ着シ太刀ヲ帯テ二行ニ行列ス

傘持ハ布衣ヲ着シ後へニ從テ宗對馬
 守安藤右京進服坂淡路守是亦衣冠ヲ
 着シ太刀ヲ帯上使ニ先立テ案内ス上
 々官ノ通事洪善男善渭賓二人上使ノ
 迎トシテ庭上ニ出向ス路次ノ左右ニ
 旗矛ヲ立テ樂ヲ奏ス正使任統副使金
 世謙從事兼床上使ノ迎トシテ出向ス
 本堂ノ板縁ノ東ノ唐戸ニ傍テ西向ニ

立上使大炊頭讀岐守本堂ノ階ヲ登テ
西ノ唐戸ニ傍ラ東向ニ立テ對馬守石
京進淡路守同上使ノ後ヘニ從ヒ立テ
三使礼糸又上使揖又本堂ヨリ方丈ニ
テ上使左ヲ行三使右ヲ行上使方丈ノ
上種ニ登ル此時對馬守相從テ上使上
段ノ北ニ付テ南面ニ立テ右京進淡路
守下段ニ付テ同ク南面ニ立テ三使赤

上種ノ南ニ付テ北面ニ立テ上々官ノ
通事等二人下段ニ付テ同北面ニ立テ
三使上使ニ向テ礼糸又上使揖ノ禱ノ
上ニ着座ス三使同座ト大炊頭仰ノ旨
ヲ對馬守ニ傳テ對馬守亦通宣ニ演説
又通宣奉テ則對馬守ニ達ス三使ノ御請
ヲ通宣奉テ則對馬守ニ傳達ス對馬守
早伏ノ上使ヘ演説口ニメ宣畢テ後朝

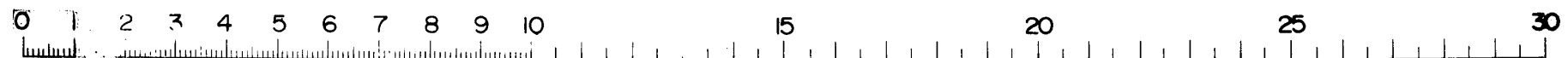
群ノ侍臺五人陽ノ上使へ進ム陽
人參ノ計ツ天目ニ足アリ長三寸計リ
茶ニ和スト
臺ハ四ノ如クニテ中ニ穴アリ天目ノ
脚臺ノ穴ヨリ下へ出ル也右陽終テ上
使起座ス三使ニ起テ礼拜ス上使揖ノ
方丈ヨリ本堂ニ退ケス三使從テ送ル
上使礼謝有テ階ヲ降テ還去ス
一同十三日ニ三使登營ス其節下馬ノ御

門警固ノ次第茨川金右衛門馬場三郎
左衛門下馬シ固ム大午御門ヲハ村越
七郎九衛門久世三四郎中ノ御門ヲハ
渡邊圖書石谷十藏御玄關ヲハ市橋三
四郎務ム御座敷奉行ハ宮城越前守兼
松弥五九衛門奉ル井上筑後守殊山修
理亮等ニ而町奉行御目付無ハ御門ノ
内外ヲ見廻ル諸列牧ハ皆衣冠ヲ着ル



太刀ヲ帶ニ營中ニ列座ス三便登城ニ
從テ者上々官二人上官三十二人次官
十四人中官百人右行列ノ次弟前ノ如
シ旗矛樂ノ役人等皆此所ニ於テ留滯
セシム上々官學士等ハ大午ノ御門ニ
テ輿ヨリ下ルニ三使ハ中ノ御門ニテ平
轎ヨリ却テ步行ス諏訪部源次郎布衣
ヲ着シ庭上ニ於テ朝辭王ヨリ進上ノ

馬ヲ請取ル將軍家出御ノ時ニ屋兵部
少輔御敷水野右京亮御腰物井伊掃部
頭松平下總守土井大炊頭酒井讚岐守
御前ニ祇候ス宗對馬守書簡箱ヲ臺ニ
ノセ下段ノ間ニ入ル時吉良上野介請
取テ御前ノ御刀掛ノ左ニ置三使中座
ノ中禮ニテ御礼次ニ文官卜式官ハ御
板縁ニテ中官ハ庭上ニテ辨礼ス右三



使ノ御礼畢于下殿ニ著座久時丹白掃
部頭松平下総守土井大炊頭酒井讃岐
守御使トシテ下^ヲ三使ニ詔ス宗對馬守
ヲ招キ上意ノ趣ヲ掃部頭傳達ス對馬
守通事ヲ以テ三使一言用ス則席ニ返
答ヲ右四人之面々兼リ則掃部頭上聽
ニ軍ノ朝鮮王ヨリノ進物ヲ酒井宮内
大輔披露ス御列^引渡ヲ井伊弼負依捧ケ

出テ又引收ム御前御酌大澤右京大夫
御加吉良若狭守三使ノ酌右同人但ニ
加ヘテ三使ノ引渡ニ加ヘ凡甲斐守
佐野元京亮朝倉織部正勤ム尾張大納
言殿水戸中納言殿列座ニテ御餐應出
ル兩御ハ西ノ方ニ有テ東面ニ著座三
使ハ東ニ有テ西面ニ著座也配膳土屋
大和守石丸沓路將因田沓路守滝川長

川守嶋田刑部少輔北条右近大吏勤公
酌初献大田備中守二献杉木民部少輔
三献赤備中守十リ通事へノ饗應奉行
青山大藏少輔高力甚津守上官へノ饗
應奉行水野備後守植村七和守内藤石
見守石受畢テ三使退之ノ時掃部頭大
炊頭讚岐守御玄因ニテ送り出シ

朝鮮王ヨリノ書簡

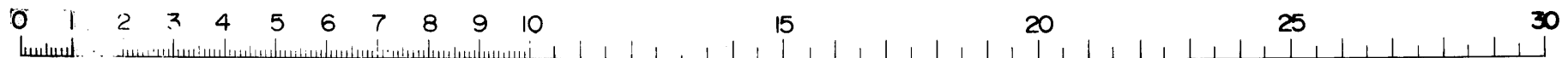
朝鮮國王李 宗 奉書

日本國大君 殿下

信音剛周 星紀四環 每僚

風儀徒勤景仰比回馬列行李往來竊聞
丕美先緒克恢前烈疆域靜謐民生阜樂
泰寧之福悠

久可具無任慶喜之至茲遣使併兼候
起居不腆土品聊以修敬所願



益敦世睦共義天佩幸是少不宣

崇禎九年八月十一日

朝鮮國王李 宗

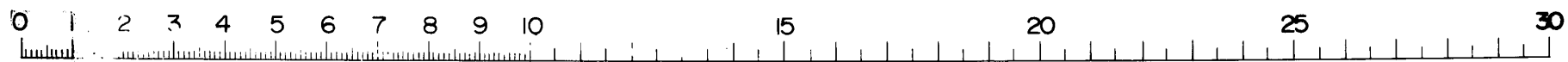
別幅

- 一大絨子 一十疋 一大縐子 一十疋
- 一白苧布 三十疋 一黑麻布 三十疋
- 一黃照布 三十疋 一人參 五十斤
- 一虎皮 一拾伍張 一豹皮 二十張

- 一彩花席 二十張 一色紙 三十卷
- 一黃毛筆 五十柄 一油煤墨 五十笏
- 一青斜皮 三十張 一魚皮 一百張
- 一黃蜜 一百劬 一清蜜 一十器
- 一鷹子 二十連 一駿馬 二疋

以上

三便日光山へ參詣ノ整アルニ依テ同
 十四日ニ南光坊伏僧正江府ヲ立テ登



上也同十七日二三使江戸之祭足不路
次ノ警固ハ那須及濃舟真田隼人正奉

日光へ参詣之官人ノ覺

- 一上ノ官 一人 一列事 三人
- 一上官 十二人 一中官 九十人
- 一下官 百八人

都下二百十四人

鞍置馬百九疋

江府ニ留停ノ官人

- 一上ノ官 一人 一上官 三十二人
- 一中官 四十三人 一下官 九十三人

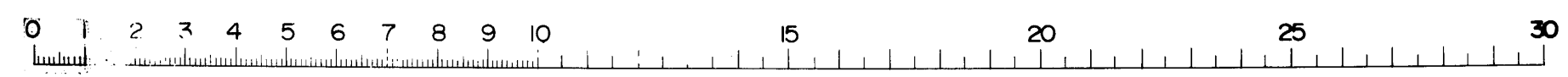
以上一百六十九人

日光路次中御馳走ノ次也

一越谷 昼休

生方彦三郎

宮城主膳正



一 糟部

泊

伊奈半十郎

岩大學頭

池田内藏助

伊奈半十郎

松原伯耆守

太田原九兵衛

伊奈半十郎

土井大炊頭

一 小山

泊

一 石橋

昼休

奥平美作守

設示長兵衛

白丹彦九衛門

奥平美作守

向部對馬守

高室彦三郎

熊澤三島九衛門

一 宇津宮

泊

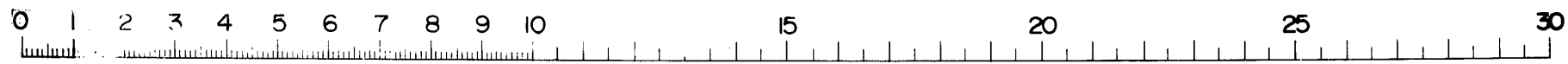
一 大澤

昼休

一 今市

泊

水石甲斐守



市川孫左衛門
深屋吉右衛門

一同又日三使日光山へ登山御廟前ニ
於テ拜礼焼香事畢テ南光坊ニ對講ス
松平伊豆守阿部對馬守松平右衛門太
丈板倉内膳正秋元但馬守此等ノ人々
山中シ巡見ス三使ノ參詣ノ爰式ヲ見
窺ヘキトイヘ凡江戸ニ於テ毎用ノ旨

仰口有ラレ、ニ依テ三使へ對顔口ス
三使拜礼事畢テ各ニ下山ス道中ノ御
馳走ノ次第參詣ノ時ト同シ

一同又日ニ宗對馬守シ召シ三使日光
山參詣大儀ニ思召ノ旨仰口也ナル

一同又七日ニ土井大炊頭利勝酒井護政
守忠勝上使トシテ本誓寺へ來駕ノ朝
拜王へノ返簡并に御賜物等ヲ引渡シ

則御暇ヲ下サル昔演説ス三使而上使
ニ謁ニ規式前ノ如シ此時朝鮮ノ樂師
六人出テ下種ニノ樂ヲ奏ス終テ信使
并ニ上中下官等へ白銀賜物ヲ下サレ
朝鮮王へノ御賜物ハ方丈ノ上段ニ積
ム三使へノシハ同所ノ下段ニ積ヌへ
上々官上官へノハ本堂ノ東ノ間ニ於
テ渡ス中官下官等ハ皆々庭上ニ列ス

賜ニノシハ本堂ノ右縁ニ下サル何
ニ上使ノ前ニ於テ領ス右京進淡路守
奉テ配ス

御返簡

日本國源 家光 奉復

朝鮮國王 殿下

聘使遠馳礼意益敏見書就審慶
我治平賜其物茲依教頒之懇歎深切慰

恍惚甚

多聽義成調興相款則有偽造書印者
草正紀察焉

貴國早因知而今改往自新至此誠可也
交道者

義不渝而約則彼此好也
亮察不宣

寬永十三年十二月二十七日

日本國源 家光

別幅

撒金六曲屏風

二雙

銀臺子

二飾

炒釜水壺柄立小適蓋置

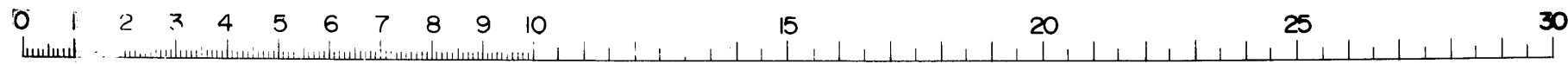
各飾諸具備

綿衣

但十領

深絹
金箔

計



整

銀子

五百枚

綿

三百把

正使

同新充

副使

同新充

從事

銀子

二百枚充

上々官通夏二人

同

五十枚充

判事官三人

同

五百枚

上官四十四人

同

千枚ハ 中官下官四百六三人

以上

一同凡九日ニ三便江戸ヲ登足ス兩町奉

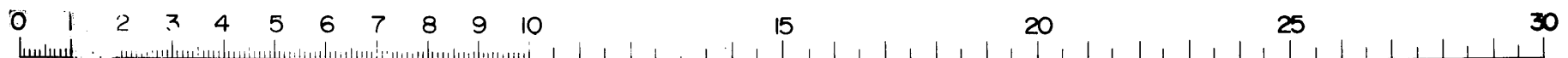
行町筋并ニ只川辺ニテ巡見ス路次中

御馳走等及ヒ人足馬數ニ至ニテ右京

都ヲ登足ノ時ニ相同シ

朝鮮人來朝有テ奉誓寺ニ養着ノ

日ヨリ在留中ニ次



一本誓寺大門東 安蘇石京進重長

弓 五張 鉄炮 十挺

長柄 十本 突棒 一本

剃股 一本 鉄 一本

棒 五本 大挑燈 一升 小挑燈

馬兼 五騎 弓頭二人 鉄炮頭二人

足輕 十人 長柄頭一人 中間 三人

一同所大門西 膠樽 渡路守安元

備右同新

一 大門ヨリ本堂ニテノ間ノ警固

鉄炮ノ者八十人 袴ノ者八人 右京進名 渡路守名

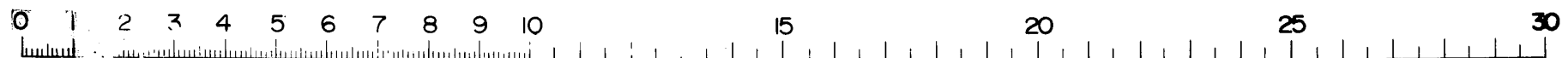
一本堂之警固

一 馬上五騎 足軽拾人 右京進家來

右同新 渡路守家來

一 御饗應ノ時座敷奉行配膳

三便ノ座敷膳部 七身三



座敷奉行 馬乘 十三人

配膳 見小姓四人 爲長袴

膳立 中小姓三人 肩衣袴 着不

右名 右京進家來

一 右同新之人數 淡路守家來

一 上々官二人ノ座鋪膳部 七五三

座敷奉行 馬乘 二人

配膳 小兒姓六人 長袴 着不

膳立 中小姓四人 肩衣袴 着不

右ハ 右京進 兩家來ニテ此ノ如シ

一 別當官三人 上官四十四人 座鋪 膳部 七五三

座敷奉行 馬乘 十八人

配膳 小兒姓二十人 長袴 着不

膳立 中小姓九人 肩衣袴 着不

右名 右京進 兩家來

一 中官百三十二人ノ座敷膳部 七五三

座鋪奉行 馬兼十人

配膳 中承姓元人 二肩衣袴

膳立 足輕百人 肩衣袴

右者 石京進 西家来

一下官二百四人ノ座敷膳部本二

座鋪奉行 馬兼四人

配膳 足輕四十人 肩衣袴

膳立 同 四十人 肩衣袴

右者 石京進 西家来

一火之番 馬兼十六人 足輕十六人

右京進 淡路守 西家来也

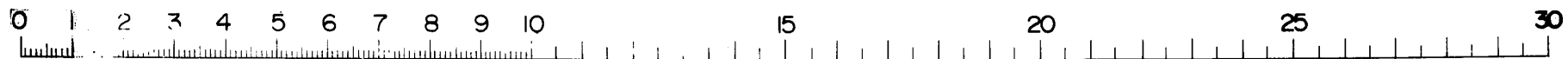
一本堂 馬兼十六人 足輕八人

右京進 淡路守 西家来也

一座敷 馬兼六人 信使三人 二属

馬兼四人 正台官二人 三属

馬兼四人 止者二属



馬乘六令了 中宮二屬不
右者石京進溪路守而家乘出

一朝鮮人御目見 / 時 / 行列

但此看氏下馬下橋十間三旗
牙樂 / 役人所相面比ナリ

石京進家乘

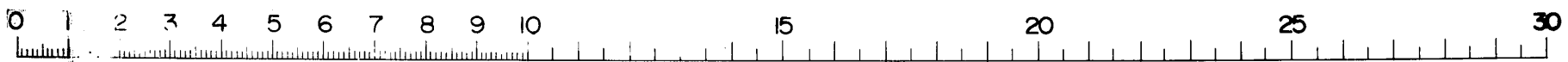
侍十人 旗牙樂
對馬守家乘 通支二人

侍一人

侍十人 旗牙樂
對馬守家乘 通支二人

溪路守家乘

但此看氏下馬下橋十間三旗
牙樂 / 役人三附相面比ナリ



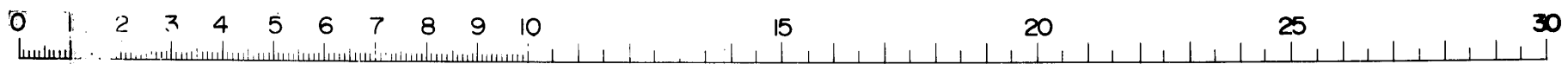
士三人 對馬守家來通支一人
上官 次官
此内一人卜通支一人
御玄園三子相傳卷八

士三人 對馬守家來通支一人
上官 次官
御玄園三子相傳卷八
此内一人卜通支一人

士三人 對馬守家來
御玄園三子通

書筒騎馬一人

士二人 右京進 御玄園三子通
西家來 沿路寺



七丑人
對馬守家兼通事二人
信使轡司下所三人

信使三人上白官二人

七丑人
對馬守家兼通事一人
信使轡司下所三人

七丑人
對馬守家兼通事二人

上白 次官

七丑人通事人御吉園三人

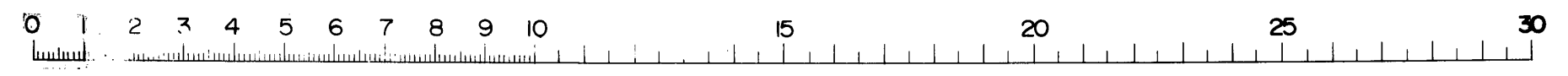
七丑人
對馬守家兼通事二人
七丑人通事人御吉園三人



廿四人 對馬寺家來人
 大車與橋二行
 小物頭
 柳特鑪十木
 長柄奉行
 廿四人 對馬寺家來人
 大車與橋二行

朝鮮人日光登山上下人馬數
 經但置

- 一十二疋 水戸中納言殿
- 一十七疋 松平越前守
- 一十五疋 松平伊豫守
- 一十三疋 加藤式部少輔
- 一十疋 松平越後守
- 一十二疋 上松彈正大弼
- 一十疋 佐竹修理大進



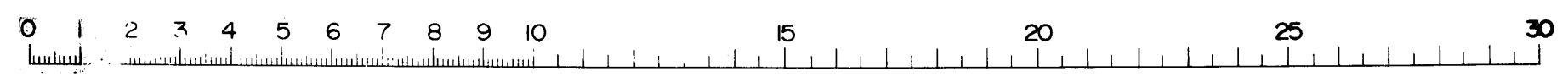
- 一六正 丹羽五高左衛門
- 一二正 松平大和守
- 一二正 松平出佐守
- 一二正 一柳丹後守
- 一二正 一柳夏作守
- 一一正 一柳藏人
- 一三正 津輕土佐守
- 一二正 古井大炊頭

右合百九正也

一朝鮮人江戸参駕之時京ニテ鞍置馬
并器具數付之事

一九正 但鞍置馬口付共ニ外ニ
鞍置具口付以ニ四正分出
又馬ハ五月九日ト
松平德政守

一七正 日右日新
日二正分
一七正 日右同新
日四七分
松平出羽守
小笠原右近大將

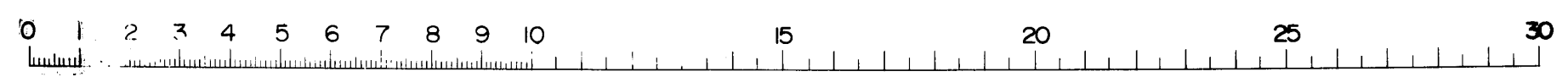


一七正 右日新
 日三正分
 一十二正 右日新
 日三正分
 一三正 右日新
 日二正分
 一四正 右日新
 日二正分
 一七正 右日新
 日二正分
 一四正 右日新
 日二正分
 一四正 右日新
 日二正分
 一三正 右日新
 日二正分

坂井後守
 真田伊豆守
 松浦壹岐守
 牧野右馬允
 内藤帶刀
 松平丹波守
 小笠原信濃守
 本多能登守

一四正 右日新
 日二正分
 一五正 右日新
 日二正分
 一三正 右日新
 日二正分
 一三正 右日新
 日二正分
 一七正 右日新
 日二正分
 一十一正 右日新
 日三正分
 一三正 右日新
 日二正分

内藤豊前守
 松平同隣守
 本多飛彈守
 金走出雲守
 鳥居主膳正
 酒井宮内太傅
 松平式部次輔
 織田辰之助



一 一 一 一 一 一 一 一
 一 一 一 一 一 一 一 一
 右日新 右日新 右日新 右日新 右日新 右日新 右日新 右日新

山七但馬守
 松平大陽守
 真田内記
 立花主膳
 池田内藏助
 堀溪路守
 赤田大和守
 山七伏見守

一 一 一 一 一 一 一 一
 一 一 一 一 一 一 一 一
 右日新 右日新 右日新 右日新 右日新 右日新 右日新 右日新

松平主膳
 九鬼玄龍少輔
 六郷長五郎
 織田石今
 毛利市三郎
 桑山修理亮
 三宅大膳亮
 海山金十郎



一一正

石日所

廣文同燕人

一一正

石日所

印東若狹守

一一正

石日所

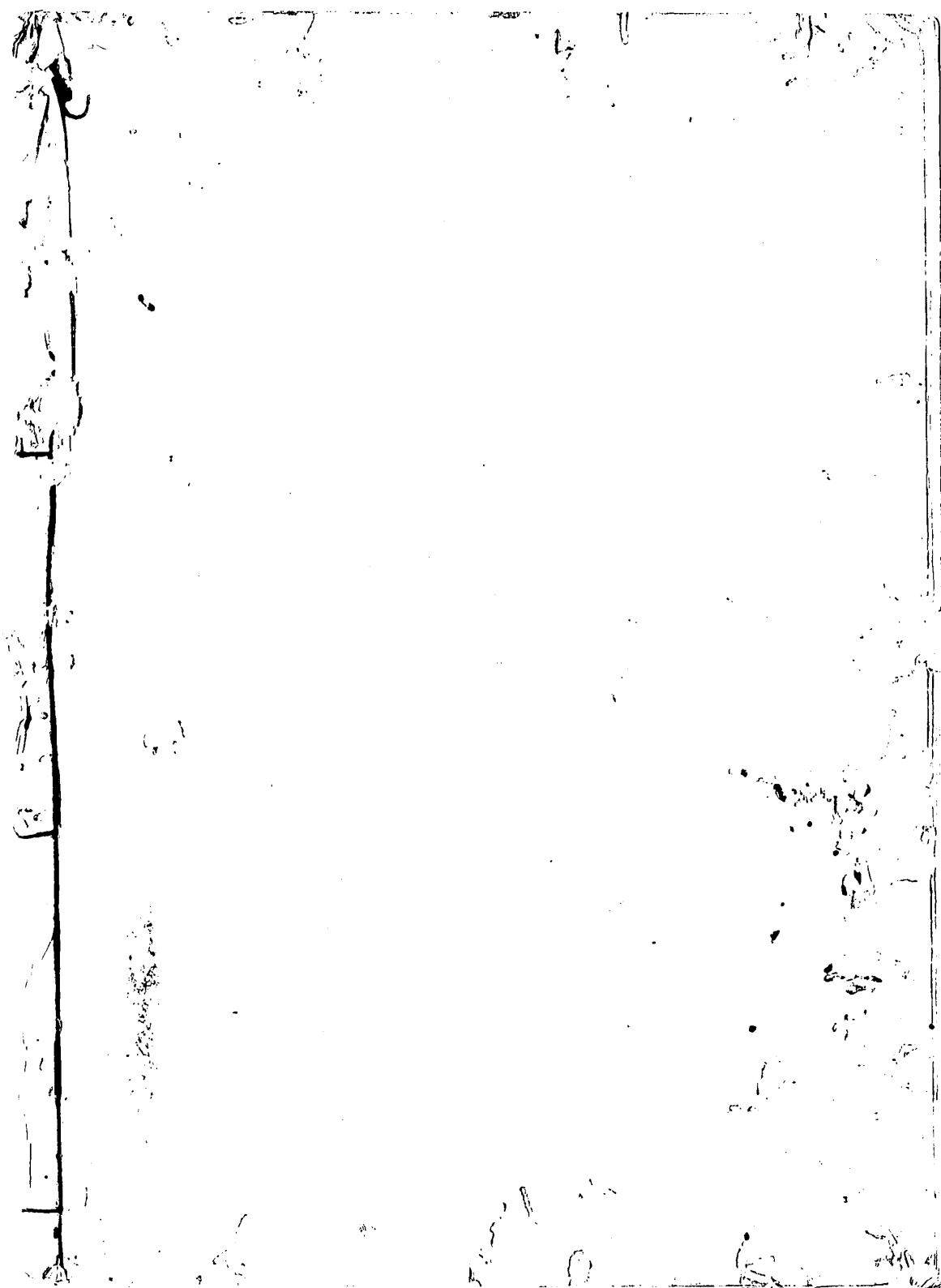
西鄉若狹守

鞍通馬都合一百六十八正

鞍皆具都合四十六正分

朝鮮人來朝記畢





0 1 2 3 4 5 6 7 8 9 10

15

20

25

30