

安定補給令

申請書表
調査南屏

(出付場所
池田屋及書)

共四石紙
0
71



昭和44年3月8日 未定調査

1. 安定供給の状況
2. 現地に於ける出産(申請生産量)の
確認
3. 合理化指導後のその後の状況
(経理関係)
主として有価部門に於ける調査

調査官

出川 明 事務官(碓氷通身石炭部所長課)
新橋休取池田 照雄 (合理化指導員(管理担当))
碓氷通身石炭部 大塚工務課 75-0225
76-0229

43. 2.6.

(5) 3. 取统计/小数据 < 列表 数据, 列, 缺, 人查.

② 月列. 统计 统计表 (函数) 5 行内注

④ 生成统计表 (函数) 使用统计, 列表 4 行 5 列 数据, 进, 进, 进.

④ 列表内注 2 行 5 列. 统计, 函数 (高维 数据)

⑤ 生成统计表 (函数) { 统计, 统计
数据, 统计, 统计, 统计 }
统计, 统计.

统计表 (函数) { 统计, 月列 生成统计
数据, 统计, 人查

① 生成表 (函数) 统计, 统计, 统计.

② 生成统计表 (函数) 统计, 统计, 统计, 统计.

入收信票 (A)

日 — 拾 — 拾 — 拾
拾 — 拾 — 拾 — 拾

分毫票 (收者合升) 日. 月

收票表 (B)

出票统计表 (算出) 票出
(日计, 月计) 票出
而进, 出, 进, 出

票进 (月计)
全票

④ 出票统计表



比例費, 固定費試算

	出賃	原価	高仕度	1/A	平均
22年10月	14817円	51762円			16,523円
11	16,607	54287			54797円
12	16,559	56211			14,304円
21年1月	14817円	50370	10A/A		54766円

比例費 A

$$A = \frac{54797 - 50026}{16,523} + \frac{16,523}{16,523} A$$

$$A = 92228 + 0.9664A$$

$$A - 0.9664A = 92228$$

$$0.0336A = 92228$$

$$A = \frac{92228}{0.0336} = 170619$$

固定費

$$5479777 - 170619 \times 16,523 = 26,56577$$

40年高仕度 15,816円 52,850円 186円

29年高仕度 16,705円 55,821円 - 17,570円 = 500,711円

比例費 1346円/A

固定費 26,310円/A

電力 8170700 未定額
仕業 仕業
仕業 仕業
2) 8月 66/10

電力 8170700 未定額
仕業 仕業
仕業 仕業
昭和27年 3月 4日
昭和電機株式会社
日吉営業所

舟

指定船外=50% 若狭線
オニノボリ

2) 指定船外
1) 指定船外
2) 船外料金
3) 事務費用

残高 送金 和
送金 和
送金 和

仕送金
可成出給の判断
電帳22210

日計—送金

船外(舟内)-舟外

日吉本航送金の舟内側

1. 指定船外金の使途について

2. 合理化指差について

3. 指定船外金の使途について

中津川送金の使途 (船外22210送金)

(復命書)

✓ 調査年月日 此 4/3日 香

✓ 調査官 補田通商産業事務官 出川信法

通商産業局長官 池田正三郎

✓ 調査内容

1) 炭酸の所在地 福岡縣嘉穂郡福野町 嘉穂町 山崎

2) 炭酸の製造方法 福岡縣 嘉穂郡 福野町 山崎 炭酸

3) 炭酸の用途 炭酸水 汽水 飲料

4) 炭酸の石炭 日本炭酸 株式会社 竹崎 炭酸

5) 炭酸の貯蔵 貯蔵 炭酸水 炭酸水 炭酸水

6) 炭酸の輸送 輸送 炭酸水 炭酸水 炭酸水

7) 炭酸の消費 消費 炭酸水 炭酸水 炭酸水

8) 炭酸の貯蔵 貯蔵 炭酸水 炭酸水 炭酸水

9) 炭酸の輸送 輸送 炭酸水 炭酸水 炭酸水

10) 炭酸の消費 消費 炭酸水 炭酸水 炭酸水

→ 現到到之交付之件
 了報告之點々
 ① 同交付
 規則之規定其。使本
 ② 同規則規定時使
 本の内容之証書同信託等
 整備之件以爲。等。→ 調査
 現地調査之件以爲。

調査内容

交付之状況

① 交付年月日 地点

② 交付之方法

③ 交付金額 _____ 円

④ 交付之状況

⑤ 交付年月日

⑥ 交付物之名称

⑦ 受領者之姓名



三) 前口档案口知照 有 息。

四) 交付金口使送状况

1) 前口在社出 年月日 合 額(円)
 年月日 小

2) 現在未切込
 社外年月日 小

八) 使送明細

使送区分	使送年月日	原回額	利息	延滞金	延滞金率

5. 参考資料

1) 41年度下期生産状況

期別	生産量 (t)	常備在庫 (人)	能率 (%/日)	備考 (2) 年度人口増減
10	計	15,000	593	25.3
	見	14,824	556	28.7
11	計	15,000	593	25.3
	見	14,607	556	28.7
12	計	15,000	593	25.3
	見	14,487	502	30.0
1	計	15,000	593	25.3
	見	14,814	502	27.0
2	計	15,000	593	25.3
	見	15,120	502	27.0
3	計	15,000	593	25.3
	見	14,700	502	27.0
4	計	90,000	593	25.3
	見	92,000	502	26.0

増 計... 計画

見... 見込

見... 見込

2) 41年度下期原価計算表

別添1 参考資料

3) 41年度下期生産原価表

別添2 参考資料

4) 従業員の就業状況 (昭和12年度現在)

職能	項目	人員 (人)	平均年齢	平均勤続年数	平均給与 (円/月)	備考
	役員	89	48 ⁰	9 ¹	32,670	
学用 員	社内	220	38 ⁰	5 ⁰	28,100	
	社外	76	43 ⁰	12 ⁰	28,040	
労働者	常勤	140 ⁽²⁴⁾ 140 ⁽²⁴⁾	43 ⁰	1 ⁰	20,750	
	非常勤	140	48 ⁰	3 ⁰	21,560	
	計	280	42 ⁰	6 ⁰	20,700	
短期勤労者 (2ヶ月未満)						
請負夫	常勤	25	38 ⁰	1 ⁰	28,160	
	非常勤	12	46 ⁰	2 ⁰	29,020	
計						
計						
計						

5) その他 (労働者の就業状況等は別紙に記す)

注付 / 石炭地層の地層 (岩質) (付録)

1924年10月 - 1929年1月

注付人 奥平謙次 (岩質) (付録)

铁道辅助材料统计

安北补给会 年度支取 11111111 共 111111

品名	種別	金額	備考
杉木	火 漆	1,212,800	
	火 工 品	274,100	
	火 釘	1,567,800	
	漆 木	415,200	
	釘 力	476,400	
	小計	2,886,300	
二 坑	火 漆	119,244	
	火 工 品	53,906	
	火 釘	157,420	
	漆 木	217,420	
	釘 力	122,274	
	小計	670,264	
竹 葎	火 漆	35,255	
	火 工 品	22,350	
	火 釘	59,200	
	漆 木	100,650	
	釘 力	12,750	
	小計	175,500	
竹 葎 新 卸	火 漆	20,710	
	火 工 品	12,120	
	火 釘	22,240	
	漆 木	36,240	
	釘 力	7,770	
	小計	109,080	
合 計	火 漆	1,326,244	
	火 工 品	322,456	
	火 釘	1,727,110	
	漆 木	1,115,670	
	釘 力	611,424	
	小計	2,982,904	

新年度支取

安北补给会 年度支取 11111111 共 111111

本記

品名	収入	支出	残高	備考
42.11.1	26000.100			
12.20		1044.42	1044.42	女子会
12.21		7124.80	6079.38	電力料
12.22		2640.26	3439.12	女子会
12.23		1077.17	2361.95	
12.24		4320.00	2041.95	安北补给会
12.25		370.11	1671.84	安北补给会
12.27		500.270	1171.57	
12.29		181.44	990.13	
42.11.1		26000.100	26990.23	

(2) 天取噸) 4A 系 系 系 系
 4.5 4.98 2.98 3.67 (4.9)
 4.5 4.28 2.98 3.40 (6.2%)

① 前日合行化比算的周今

① 共通費 全次出米出當配布

坑口名	出米	共通費		計	共通費		計
		固定費	變動費		固定費	變動費	
有 竹藪坑	4,300°	506.947	177.623	684.570	100.332	2,324.79	2,425.122
露天	500	102.320	102.320	204.640	102.320	204.640	409.280
總計	4,800°	609.267	279.943	889.210	202.652	2,529.430	3,418.640
2F 砂谷坑	6,200°	578.902	234.266	813.168	100.332	2,324.79	3,138.160
海入坑	1,400	102.320	102.320	204.640	102.320	204.640	409.280
總計	7,600°	681.222	336.586	1,017.808	202.652	2,529.430	3,547.440
合計	14,000°	1,290.489	616.529	1,907.018	405.304	5,058.860	6,965.080

有短

$$\begin{aligned}
 D &= 2,800\% \\
 X &= 4,220.36 + (2,800 - 623.264) \\
 &= 3,422.036 + (2,000 - 623.264) \\
 &= 3,422.036 + 1,376.736 \\
 &= 4,800 + 1,000 + 1,000 \\
 &= 6,800 + 1,000 \\
 &= 7,800
 \end{aligned}$$

① 露天竹藪坑每箇出米量 6.815°

② 系 4.108°

② 共通費 2F 出米出當配布

坑口名	出米	共通費		計	共通費		計
		固定費	變動費		固定費	變動費	
有 竹藪坑	4,300°	506.947	177.623	684.570	100.332	2,324.79	2,425.122
露天	500	102.320	102.320	204.640	102.320	204.640	409.280
總計	4,800°	609.267	279.943	889.210	202.652	2,529.430	3,418.640
2F 砂谷坑	6,200°	578.902	234.266	813.168	100.332	2,324.79	3,138.160
海入坑	1,400	102.320	102.320	204.640	102.320	204.640	409.280
總計	7,600°	681.222	336.586	1,017.808	202.652	2,529.430	3,547.440
合計	14,000°	1,290.489	616.529	1,907.018	405.304	5,058.860	6,965.080



A 普通書		本院出版平装版						
	項目名	出度	通 計		普通書		合 計	
			固定書	変動書	固定書	変動書	固定書	変動書
有 煙	竹藪硯	4500	2400000	1400000	1000000	1000000	1000000	1000000
	一 硯	500						
	天	500						
	計	5500						
177	二 硯	2000	1000000	600000	400000	400000	400000	400000
	小 計	4500						
銷子	刷本硯	2500	2000000	1000000	1000000	1000000	1000000	1000000
	共 通							
	合 計	15500						

有煙

$$\begin{aligned}
 P &= 5100 \times 11 \\
 X &= 107444 - (2100 - 200000) \\
 &= 107444 - (200000 - 200000) \\
 &= 107444 - 0 \\
 &= 107444 \times 1 - 200000 \\
 &= 107444 - 200000 \\
 &= -92556 = 6600
 \end{aligned}$$

A 架 ~ 6600
B 架 ~ 4740

0000000000
4800 2000

已 普通書 本院出版平装版

已 普通書		本院出版平装版						
	項目名	出度	通 計		普通書		合 計	
			固定書	変動書	固定書	変動書	固定書	変動書
有 煙	竹藪硯	4500	2400000	1400000	1000000	1000000	1000000	1000000
	一 硯	500						
	天	500						
	計	5500						
177	二 硯	2000	1000000	600000	400000	400000	400000	400000
	小 計	4500						
銷子	刷本硯	2500	2000000	1000000	1000000	1000000	1000000	1000000
	共 通							
	合 計	15500						

300 300 400 200



1500元

4.3.2.1

A 井通管 个班出度至分配		井 通 管			共 通 管			合 计			
坑口名	出度	国定管	变特管	计	国定管	国定管	变特管	计	国定管	变特管	计
有塘竹基坑	4000	1000000	1000000	2000000	1000000	1000000	1000000	3000000	1000000	1000000	2000000
子江二坑	4000	2000000	2000000	4000000	2000000	2000000	2000000	6000000	2000000	2000000	4000000
小 计	2000	3000000	3000000	6000000	3000000	3000000	3000000	9000000	3000000	3000000	6000000
塘石杉基坑	4000	2000000	2000000	4000000	2000000	2000000	2000000	6000000	2000000	2000000	4000000
共 通					1000000	1000000		2000000			
合 计	14000	7000000	7000000	14000000	7000000	7000000	7000000	21000000	7000000	7000000	14000000

B 井通管 塘石出度至分配		井 通 管			共 通 管			合 计			
坑口名	出度	国定管	变特管	计	国定管	国定管	变特管	计	国定管	变特管	计
有塘竹基坑	4000	1000000	1000000	2000000	1000000	1000000	1000000	3000000	1000000	1000000	2000000
子江二坑	4000	2000000	2000000	4000000	2000000	2000000	2000000	6000000	2000000	2000000	4000000
小 计	2000	3000000	3000000	6000000	3000000	3000000	3000000	9000000	3000000	3000000	6000000
塘石杉基坑	4000	2000000	2000000	4000000	2000000	2000000	2000000	6000000	2000000	2000000	4000000
共 通					1000000	1000000		2000000			
合 计	14000	7000000	7000000	14000000	7000000	7000000	7000000	21000000	7000000	7000000	14000000

$1 = 2000$
 $X = 1000000 - (4000 - 4000000)$
 $= 1000000 - (4000000 - 4000000)$
 $= 1000000 - 4000000 + 4000000 = 1000000$

1等 竹板能按部按米管 6604
 2等 4477



0 1 2 3 4 5 6 7 8 9 10 11 12 13 14 15 16 17 18 19 20 21 22 23 24 25 26 27 28 29 30 31 32 33 34 35

製片及印刷表

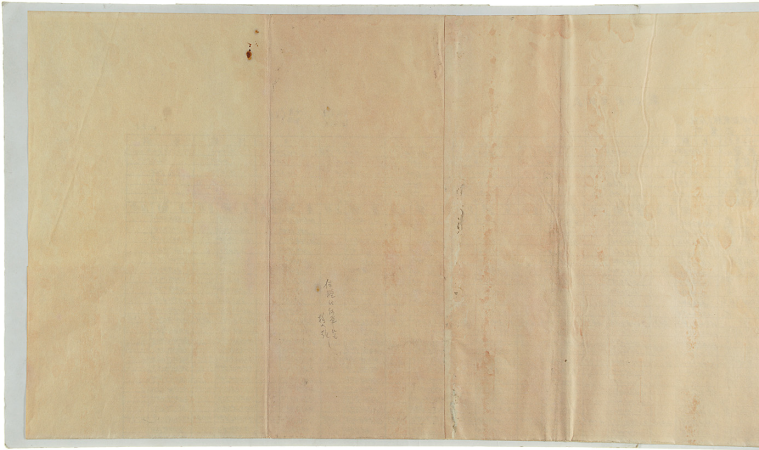
新南成製藥株式會社
印刷部製表

七色各樣
印刷用

紙 2.5

項目		上期計	10	11	12	1	2	下期計	合計
製片	房北製片	85,684	14,934	16,607	16,687	14,014	14,220 (96)	3,542	7,428,000
	片製片用設備	114	71	114	114	114	114	114	114
	製片式	14,760	14,760	14,760	14,760	14,760	14,760	14,760	2,260,800
	製片用材料	634	666	666	666	662	662	662	662
	製片用設備	240	240	240	240	240	240	240	240
	製片用材料	634	666	666	666	662	662	662	662
	製片用設備	240	240	240	240	240	240	240	240
	製片用材料	634	666	666	666	662	662	662	662
	製片用設備	240	240	240	240	240	240	240	240
	製片用材料	634	666	666	666	662	662	662	662
印刷	木代製片	2,084,247	4,114,213	4,052,761	4,670,967	3,672,730	2,704,650	4,652,322	6,652,322
	印刷用材料	2,084,247	4,114,213	4,052,761	4,670,967	3,672,730	2,704,650	4,652,322	6,652,322
	印刷用設備	18,282,820	3,406,286	3,406,286	3,406,286	3,406,286	3,406,286	3,406,286	3,406,286
	印刷用材料	1,184,664	1,184,664	1,184,664	1,184,664	1,184,664	1,184,664	1,184,664	1,184,664
	印刷用設備	18,282,820	3,406,286	3,406,286	3,406,286	3,406,286	3,406,286	3,406,286	3,406,286
	印刷用材料	1,184,664	1,184,664	1,184,664	1,184,664	1,184,664	1,184,664	1,184,664	1,184,664
	印刷用設備	18,282,820	3,406,286	3,406,286	3,406,286	3,406,286	3,406,286	3,406,286	3,406,286
	印刷用材料	1,184,664	1,184,664	1,184,664	1,184,664	1,184,664	1,184,664	1,184,664	1,184,664
	印刷用設備	18,282,820	3,406,286	3,406,286	3,406,286	3,406,286	3,406,286	3,406,286	3,406,286
	印刷用材料	1,184,664	1,184,664	1,184,664	1,184,664	1,184,664	1,184,664	1,184,664	1,184,664
製片	製片用材料	1,184,664	1,184,664	1,184,664	1,184,664	1,184,664	1,184,664	1,184,664	1,184,664
	製片用設備	18,282,820	3,406,286	3,406,286	3,406,286	3,406,286	3,406,286	3,406,286	3,406,286
	製片用材料	1,184,664	1,184,664	1,184,664	1,184,664	1,184,664	1,184,664	1,184,664	1,184,664
	製片用設備	18,282,820	3,406,286	3,406,286	3,406,286	3,406,286	3,406,286	3,406,286	3,406,286
	製片用材料	1,184,664	1,184,664	1,184,664	1,184,664	1,184,664	1,184,664	1,184,664	1,184,664
	製片用設備	18,282,820	3,406,286	3,406,286	3,406,286	3,406,286	3,406,286	3,406,286	3,406,286
	製片用材料	1,184,664	1,184,664	1,184,664	1,184,664	1,184,664	1,184,664	1,184,664	1,184,664
	製片用設備	18,282,820	3,406,286	3,406,286	3,406,286	3,406,286	3,406,286	3,406,286	3,406,286
	製片用材料	1,184,664	1,184,664	1,184,664	1,184,664	1,184,664	1,184,664	1,184,664	1,184,664
	製片用設備	18,282,820	3,406,286	3,406,286	3,406,286	3,406,286	3,406,286	3,406,286	3,406,286
印刷	印刷用材料	1,184,664	1,184,664	1,184,664	1,184,664	1,184,664	1,184,664	1,184,664	1,184,664
	印刷用設備	18,282,820	3,406,286	3,406,286	3,406,286	3,406,286	3,406,286	3,406,286	3,406,286
	印刷用材料	1,184,664	1,184,664	1,184,664	1,184,664	1,184,664	1,184,664	1,184,664	1,184,664
	印刷用設備	18,282,820	3,406,286	3,406,286	3,406,286	3,406,286	3,406,286	3,406,286	3,406,286
	印刷用材料	1,184,664	1,184,664	1,184,664	1,184,664	1,184,664	1,184,664	1,184,664	1,184,664
	印刷用設備	18,282,820	3,406,286	3,406,286	3,406,286	3,406,286	3,406,286	3,406,286	3,406,286
	印刷用材料	1,184,664	1,184,664	1,184,664	1,184,664	1,184,664	1,184,664	1,184,664	1,184,664
	印刷用設備	18,282,820	3,406,286	3,406,286	3,406,286	3,406,286	3,406,286	3,406,286	3,406,286
	印刷用材料	1,184,664	1,184,664	1,184,664	1,184,664	1,184,664	1,184,664	1,184,664	1,184,664
	印刷用設備	18,282,820	3,406,286	3,406,286	3,406,286	3,406,286	3,406,286	3,406,286	3,406,286
製片	製片用材料	1,184,664	1,184,664	1,184,664	1,184,664	1,184,664	1,184,664	1,184,664	1,184,664
	製片用設備	18,282,820	3,406,286	3,406,286	3,406,286	3,406,286	3,406,286	3,406,286	3,406,286
	製片用材料	1,184,664	1,184,664	1,184,664	1,184,664	1,184,664	1,184,664	1,184,664	1,184,664
	製片用設備	18,282,820	3,406,286	3,406,286	3,406,286	3,406,286	3,406,286	3,406,286	3,406,286
	製片用材料	1,184,664	1,184,664	1,184,664	1,184,664	1,184,664	1,184,664	1,184,664	1,184,664
	製片用設備	18,282,820	3,406,286	3,406,286	3,406,286	3,406,286	3,406,286	3,406,286	3,406,286
	製片用材料	1,184,664	1,184,664	1,184,664	1,184,664	1,184,664	1,184,664	1,184,664	1,184,664
	製片用設備	18,282,820	3,406,286	3,406,286	3,406,286	3,406,286	3,406,286	3,406,286	3,406,286
	製片用材料	1,184,664	1,184,664	1,184,664	1,184,664	1,184,664	1,184,664	1,184,664	1,184,664
	製片用設備	18,282,820	3,406,286	3,406,286	3,406,286	3,406,286	3,406,286	3,406,286	3,406,286





信託
の
手
紙

入位信原
 主选物品
 报气表
 气选表

E121E0 主位试表

主位 子位
 11.11 14.01.08 51952 高主位 11.12 7.06 16.53.52 59259
 12 16.60.7 54.78.7
 11.1 14.01.4 50.23.1 50主位 10.1 " 14.3.24 51.076
 50.73.0

主位高A

$$A = \frac{14.01.7 - 5.67.6}{15.01.7} + \frac{16.53.4}{16.53.2} A$$

$$A = 0.222 + 0.8664A$$

$$A - 0.8664A = 0.222$$

$$0.1336A = 0.222$$

$$A = \frac{0.222}{0.1336} = 1.661$$

主位比

$$59259 - (176 \times 16.53)^2 = 26585.779$$

40主位 12.4.0 62.5.7
 33主位 16.7.0 64.2.1 - 12.5.0 = 50.7.1

80 17.6
 70 26.310.779

主位高A
 (大后2.7.0 主位 大后3.0.2.7)
 (74.4.7.7 - 76.6.7.7)



昭和42年(11~12月)出炭実績報告書

第5版

住 所 東京都品川区西目黒9番10号

採出権者又は
鉱業権者名及び 共同心炭鉱採出権者採出権又は鉱
業権登録番号 福孫炭ノ278号共同放棄(鉱地)
番号の併記名

炭鉱名 日吉炭鉱

年月	採出量	前掲者出炭実績	備 考
1	11.11.12		11月12日産出(12月)
2	11.12.6		11月26日産出(12月)
3	11.12.23		11月23日産出(12月)
4	12.1.27		12月27日産出(12月)
5	12.2.4		12月4日産出(12月)
6	12.2.20		12月20日産出(12月)
7	12.2.24		12月24日産出(12月)
8	12.2.27		12月27日産出(12月)
9	12.3.10		12月30日産出(12月)
10	12.3.26		12月26日産出(12月)
11	12.6.27		12月27日産出(12月)
12	12.6.27		12月27日産出(12月)
計	174.41.2		

(備考) 1 炭産出量(ト)単位に炭産出量の計出数量を記入すること。

(炭産出量の計出数量と割合のこと)

(注) 計出とは炭産出に相当した数量の産出を示す。ト以下は四捨五入する。

2 炭産出(前掲者)に実績があつた場合はその状況を詳細に記入すること。

$$174.41.2 \times 100 = 36,170.800 \text{ ト}$$

$$174.41.2 \times 100 = 171,963.2 \text{ ト}$$

$$171,963.2 \times 100 = 23,034.584 \text{ ト}$$

	10	11	12	1	2	3	4	123	123	123
竹板板	3,200	3,250	3,300	3,000	3,100	3,300	12,150	3,400		
新到板	500	450	450	600	600	600	3,225	600		
板 五	358	200	200	200	200	200	1,358			
小 計	4,142	4,600	4,550	4,200	4,400	4,600	26,523	14,000	9.00	100
杉 板 板	6,364	6,000	6,100	5,700	5,900	6,100	36,164	6,500	6.10	100
二 板	3,316	3,200	3,300	3,000	3,200	3,300	19,416	3,500	3.00	100
一 板	589	500	450	400	400	400	2,739			100
雜 品	358 465 423	100	100	100	100	100	923			100
	14,834	14,500	14,500	13,500	14,000	14,500	86,824	14,000	14.00	100
2 戶 石		6,000	6,100	5,700	5,900	6,100		6,400		
竹 2 戶		100	100	100	100	100				
看 邊		2,100	2,000	6,400	6,200	2,200		6,000		
空 桶		1,300	1,300	1,300	1,300	1,300		1,500		

原 單 (12 號)



	42.10 ~ 42.11	42.12 ~ 43.1	42.10 ~ 43.1
砂谷坂	36,164	39,000	25,164
竹藪坂	26,592	24,000	50,592
二 坂	19,416	21,000	40,416
小 計	82,172	84,000	166,172
海入坂	665		665
一 坂	2,739		2,739
番 天	248		248
小 計	3,662		3,662
合 計	85,834	84,000	169,834

	11 2		5 5	4 3	
	上期計	下期計			
杉谷款	37944	36164	74108	6500	78000
竹藪款	22159	26592	53751	4000	48000
土 款	12858	12416	32274	3500	42000
小 計	72961	82172	160133	14000	168000
海入款	2205	665	2870		
へ 款	2637	2739	5376		
森 文	2881	258	3139		
小 計	7723	3662	14885		
合 計	80684	85834	175018	14000	168000



様式第1

石炭鉱業安定補助金交付申請書

第 第 第 716 号

昭和 42 年 11 月 24 日

福岡県庁前局長

原 部 務 課

申請者の住所および名称
北九州市若松区本町1丁目第10号
大同石炭産業株式会社
代表者の役職名および氏名
取締役社長 入 交 太 夫 君

昭和42年度石炭鉱業安定補助金交付規則第4条の規定により
石炭鉱業安定補助金として下記の金額の交付を受けたいので、貴
考慮を仰いで申請します。

記

1. 昭和42年11月30日現在における採掘権または租鉱権の
鉱区または租鉱区(昭和42年11月30日現在において、売
渡しの申込みまたは交付金の申請をしているもの、および閉止
勧告を受けている石炭鉱山に係るものを除く。)において、昭
和41年中に採掘された石炭の数量(A) 163,154トン
2. 石炭鉱業安定補助金交付申請金額(0)×11×120円)

合 21,900,320 円

参 考 资 料 目 次

1. 昭和41年1月～12月生産数量実績表
2. 昭和41年中の石炭の採掘にかゝる石炭鉱業合理化
事業開始付金決定通知書(写)ならびに創設書(写)
3. 石炭鉱業年金基金出金創設書(写)
4. 昭和41年1月1日以降における採掘権または鉱務
権の振動状況
5. 企業概況説明書
6. 営業報告書

昭和41年1月～12月 市電敷設費決算表

科目	区分	41年1月		2月		3月		4月		5月		6月		7月		
		元	角分	元	角分	元	角分	元	角分	元	角分	元	角分	元	角分	
機 器	建設費	1,886	—	1,886	7,778	1,887	1,882.24	1,913	2,552.2	1,912	2,223	2,222	2,222	—	2,222	2,222
	修繕費	—	—	—	—	—	—	—	—	—	—	—	—	—	—	—
機 器	建設費	13,713	—	13,713	13,713	13,713	13,713	13,713	14,020	14,020	14,020	14,020	14,020	—	14,020	14,020
	修繕費	—	—	—	—	—	—	—	—	—	—	—	—	—	—	—
電 線	建設費	13,440	—	13,440	13,440	13,440	13,440	13,440	13,440	13,440	13,440	13,440	13,440	—	13,440	13,440
	修繕費	—	—	—	—	—	—	—	—	—	—	—	—	—	—	—
電 線	建設費	13,112	—	13,112	13,112	13,112	13,112	13,112	14,020	14,020	14,020	14,020	14,020	—	14,020	14,020
	修繕費	—	—	—	—	—	—	—	—	—	—	—	—	—	—	—
電 線	建設費	767	—	767	2,021	767	69.8	69.8	767	—	—	767	767	—	767	767
	修繕費	—	—	—	—	—	—	—	—	—	—	—	—	—	—	—
電 線	建設費	—	—	—	—	—	—	—	—	—	—	—	—	—	—	—
	修繕費	—	—	—	—	—	—	—	—	—	—	—	—	—	—	—
電 線	建設費	13,112	—	13,112	13,280	13,280	13,571	13,571	14,020	14,020	14,020	14,020	14,020	—	14,020	14,020
	修繕費	—	—	—	—	—	—	—	—	—	—	—	—	—	—	—
電 線	建設費	—	—	—	—	—	—	—	—	—	—	—	—	—	—	—
	修繕費	—	—	—	—	—	—	—	—	—	—	—	—	—	—	—
電 線	建設費	13,280	—	13,280	5,663	5,663	5,933	5,933	6,702	5,702	5,616	3,611	3,222	—	3,532	3,762
	修繕費	—	—	—	—	—	—	—	—	—	—	—	—	—	—	—
電 線	建設費	1,036	—	1,036	1,290	1,290	1,444	1,444	1,672	1,377	1,377	2,377	2,377	—	2,377	2,377
	修繕費	—	—	—	—	—	—	—	—	—	—	—	—	—	—	—
電 線	建設費	1,036	—	1,036	1,290	1,290	1,444	1,444	1,672	1,377	1,377	2,377	2,377	—	2,377	2,377
	修繕費	—	—	—	—	—	—	—	—	—	—	—	—	—	—	—
電 線	建設費	13,112	—	13,112	13,280	13,280	13,571	13,571	14,020	14,020	14,020	14,020	14,020	—	14,020	14,020
	修繕費	—	—	—	—	—	—	—	—	—	—	—	—	—	—	—
電 線	建設費	—	—	—	—	—	—	—	—	—	—	—	—	—	—	—
	修繕費	—	—	—	—	—	—	—	—	—	—	—	—	—	—	—
電 線	建設費	81	—	81	78	78	94	94	71	71	66	66	37	—	17	33
	修繕費	—	—	—	—	—	—	—	—	—	—	—	—	—	—	—
電 線	建設費	81	—	81	78	78	94	94	71	71	66	66	37	—	17	33
	修繕費	—	—	—	—	—	—	—	—	—	—	—	—	—	—	—
電 線	建設費	12,877	—	12,877	12,218	12,218	13,069	13,069	13,669	13,669	13,669	13,669	13,669	—	13,669	13,669
	修繕費	—	—	—	—	—	—	—	—	—	—	—	—	—	—	—
電 線	建設費	12,877	—	12,877	12,218	12,218	13,069	13,069	13,669	13,669	13,669	13,669	13,669	—	13,669	13,669
	修繕費	—	—	—	—	—	—	—	—	—	—	—	—	—	—	—
電 線	建設費	1,170	—	1,170	1,444	1,444	1,672	1,672	2,377	2,377	3,053	3,053	3,222	—	3,222	4,121
	修繕費	—	—	—	—	—	—	—	—	—	—	—	—	—	—	—
電 線	建設費	1,170	—	1,170	1,444	1,444	1,672	1,672	2,377	2,377	3,053	3,053	3,222	—	3,222	4,121
	修繕費	—	—	—	—	—	—	—	—	—	—	—	—	—	—	—
電 線	建設費	12,712	—	12,712	13,280	13,280	13,571	13,571	14,020	14,020	14,020	14,020	14,020	—	14,020	14,020
	修繕費	—	—	—	—	—	—	—	—	—	—	—	—	—	—	—
電 線	建設費	12,712	—	12,712	13,280	13,280	13,571	13,571	14,020	14,020	14,020	14,020	14,020	—	14,020	14,020
	修繕費	—	—	—	—	—	—	—	—	—	—	—	—	—	—	—

① 市電石原市電敷設費の取扱は別表による

② 昭和41年4月1日現在国庫第157号特設の地区より別表第1号、第2号、第3号、第4号、第5号、第6号の地区から別表第1号、第2号の地区より別表第1号、第2号の地区から

項目	年次	41年8月		9月		10月		11月		12月		合計	
		自前月 比増減	計	自前月 比増減	計	自前月 比増減	計	自前月 比増減	計	自前月 比増減	計	自前月 比増減	計
販売	原産地		18,231	18,346	18,366	18,625	18,623	20,030	20,020	19,323	19,323	232,166	2,321,666
	出産地		1,604	1,300	1,077	1,395	1,191	1,429	1,287	1,321	1,182	16,514	16,514
運	運送費	A	18,425	18,346	18,366	18,625	18,623	20,030	20,020	19,323	19,323	232,166	2,321,666
	運送費	B	1,804	1,304	1,077	1,377	1,386	1,247	1,287	1,321	1,182	16,514	16,514
戻	運送費	C	70	70	70	70	70	70	70	70	70	70	70
	運送費	D	-	-	-	-	-	-	-	-	-	-	-
戻	合計	E = B + D	1,804	1,304	1,077	1,377	1,386	1,247	1,287	1,321	1,182	16,514	16,514
	戻		-	-	-	-	-	-	-	-	-	-	-
運	運送費	F	302	302	302	302	302	302	302	302	302	3,020	3,020
	運送費	G	4,121	4,121	3,771	3,771	3,290	3,290	3,721	3,721	3,721	10,586	10,586
販売	合計	H	4,121	4,121	3,771	3,771	3,290	3,290	3,721	3,721	3,721	10,586	10,586
	戻	I	1,304	1,304	1,077	1,077	1,395	1,247	1,287	1,321	1,182	16,514	16,514
戻	戻	J	-	-	-	-	-	-	-	-	-	-	-
	戻	K	1,304	1,304	1,077	1,077	1,395	1,247	1,287	1,321	1,182	16,514	16,514
戻	戻	L	4	4	4	4	4	4	4	4	4	4	4
	戻	M	-	-	-	-	-	-	-	-	-	-	-
戻	戻	N	4	4	4	4	4	4	4	4	4	4	4
	戻	O	1,346	1,346	1,306	1,306	1,346	1,346	1,420	1,420	1,420	16,876	16,876
戻	戻	P	-	-	-	-	-	-	-	-	-	-	-
	戻	Q	1,346	1,346	1,306	1,306	1,346	1,346	1,420	1,420	1,420	16,876	16,876
戻	戻	R	-	-	-	-	-	-	-	-	-	-	-
	戻	S	-	-	-	-	-	-	-	-	-	-	-
戻	戻	T	-	-	-	-	-	-	-	-	-	-	-
	戻	U	-	-	-	-	-	-	-	-	-	-	-
戻	戻	V	3,771	3,771	3,290	3,290	3,721	3,721	3,721	3,721	3,721	3,721	3,721
	戻	W	3,771	3,771	3,290	3,290	3,721	3,721	3,721	3,721	3,721	3,721	3,721
戻	戻	X	1,304	1,304	1,077	1,077	1,395	1,247	1,287	1,321	1,182	16,514	16,514
	戻	Y	-	-	-	-	-	-	-	-	-	-	-

10
11
12

(別表 1)

昭和41年1月～12月 穀類別生産実績調査表

(単位 - ㌧)

年月 自前月	41.1		41.2		41.3		41.4		41.5		41.6		41.7									
	自前月 その他	計	自前月 その他	計	自前月 その他	計	自前月 その他	計	自前月 その他	計	自前月 その他	計	自前月 その他	計								
精	洗中粒	769	-	203	588	-	388	646	729	-	729	388	-	388	773	-	773	484	-	484		
	洗粉	3396	-	3494	4441	-	4191	4931	-	4931	3991	-	3991	4002	-	4002	3851	-	3851	4345	-	4345
	二号洗粉	1318	-	1318	4930	-	1830	1106	-	1106	1320	-	1320	1229	-	1229	1239	-	1239	1038	-	1038
	麦粉	25	-	25	24	-	24	21	-	21	6	-	6	4	-	4	9	-	9	-	-	-
	麦粉	133	-	133	84	-	84	97	-	97	144	-	144	142	-	142	193	-	193	127	-	127
	上粉	13	-	13	-	-	-	-	-	-	-	-	-	-	-	-	-	-	-	-	-	-
	西二粉	-	-	-	-	-	-	-	-	-	-	-	-	-	-	-	-	-	-	-	-	-
麦	八尺白石麦	1086	-	1086	1075	-	1075	1070	-	1070	1302	-	1302	1362	-	1362	1130	-	1130	1236	-	1236
	八尺白石小粒	938	-	938	1086	-	1086	1072	-	1072	1241	-	1241	1381	-	1381	1173	-	1173	1170	-	1170
	八尺小豆	409	-	409	300	-	300	183	-	183	490	-	490	250	-	250	442	-	442	77	-	77
	八尺黄粉	4381	-	4381	4477	-	4477	4248	-	4248	3180	-	3180	3427	-	3427	4671	-	4671	5331	-	5331
	竹筒粉	290	-	290	207	-	207	275	-	275	221	-	221	211	-	211	204	-	204	332	-	332
	計	13112	-	13112	1250	-	1250	13571	-	13571	14420	-	14420	14608	-	14608	13674	-	13674	14348	-	14348
	計	-	-	-	-	-	-	-	-	-	-	-	-	-	-	-	-	-	-	-	-	-

参考資料4

昭和41年1月1日以降における採掘権または採鉱権の
変動状況

企業名称 大同石灰工業株式会社
製鉄所 日吉製鉄所

1. 変動状況

年月日	変動内容
昭和42年8月12日	福岡県炭田権登録部1278号鉱区の一部 福岡県北郷郡北郷第614号鉱区 第687号鉱区 第754号鉱区 } 採掘 第755号鉱区 第775号鉱区 (以上は御道増地区出願手続上として一 次削減したもので、次項のごとく御 道増地区に還元す)
昭和42年8月14日	福岡県炭田権登録部1278号鉱区(炭 区)より前述の区域へ御道増地区切替

2. 変動した鉱区および租賦区における石炭生産数量

1) 取得採掘権または租賦権に係る鉱区または租賦区における石炭生産
数量

昭和41年1月1日～12月31日に取得した鉱区または租賦区において昭和41年1月1日から取得の前日まで生産された石炭の数量	電 0
昭和42年1月1日～3月31日に取得した鉱区または租賦区において昭和41年1月1日から12月31日まで生産された石炭の数量	電 0
昭和42年4月1日以後に取得した鉱区または租賦区において昭和41年1月1日から12月31日まで生産された石炭の数量	電 165,130
計	電 165,130

2) 譲渡または削減採掘権または租賦権に係る鉱区または租賦区におけ
る石炭生産数量

昭和41年1月1日～12月31日に譲渡または削減した鉱区または租賦区において昭和41年1月1日から譲渡または削減の日までに生産された石炭の数量	電 0
昭和42年1月1日～3月31日に譲渡または削減した鉱区または租賦区において昭和41年1月1日から12月31日まで生産された石炭の数量	電 0
昭和42年4月1日以後に譲渡または削減した鉱区または租賦区において昭和41年1月1日から12月31日まで生産された石炭の数量	電 165,130
計	電 165,130

(注) 譲渡または削減のなすには原則第二先割二の交付金の申請
を含むものとする。

参考資料 5

企業概況説明書

社章の位置および名称

北九州市若狭区本町1丁目9番10号
 共栄石炭炭業株式会社

1. 企業の沿革

年月日	主要事項
明治28年	共同組合として福岡県田川郡川崎町武島新炭業所を興業
大正3年3月	福岡県田川郡八幡町大字字島共同石炭株式会社を設立 資本金4,000,000円にて創立
11年9月	新炭業所武島町に日吉新炭所を興業
20年9月	資本金2,000,000円にて増資
28年8月	本社を高松市本町2丁目2番1号北九州市炭業株式会社と変更
29年4月	資本金1,000,000円にて増資
30年9月	資本金2,000,000円にて増資
35年4月	本社を東京都中央区銀座7丁目4番地に移転
36年9月	本社を福岡県高松市本町2丁目100番地に移転
36年9月	資本金1,000,000円にて増資
36年10月	資本金2,000,000円にて増資
36年10月	製炭部門を設立 人文炭株式会社を設立
37年1月	人文炭株式会社設立より資本金4,000,000円に増資
37年4月	資本金2,000,000円にて増資
40年7月	社章を株式会社を改称して「共栄」を社章とする
41年1月	福岡県田川郡川崎町武島新炭業所を興業
42年4月	本社を北九州市若狭区本町1丁目9番10号に変更(位置 表示変更による) 現社に遷転

2. 役員の名目 約法および特許権者

役職名	氏名	就任年月日	国籍	所在地	備考
取締役会長	入交大蔵	1871.10	大正	明治28年6月14日生 大正3年3月 高知商業学校卒業 大正8年3月 当社取締役社長 昭和24年3月1日生	
取締役社長	人文太郎	1891.10	大正	大正10年 鹿児島大学経済学部 昭和18年4月 当社長取締役 昭和22年4月 取締役社長 昭和24年3月1日生	
専務取締役	久保田博喜	1874.10	大正	明治28年9月1日生 明治32年4月 早稲田大学卒業 昭和11年2月 入社 昭和28年9月 当社長取締役	
常務取締役	入交大一	1891.10	大正	大正18年9月2日生 昭和12年5月 鹿児島大学法学部卒業 昭和28年8月 入社 昭和28年4月 当社長取締役	
取締役 専務部長	吉川茂明	1896.11	大正	大正18年6月1日生 昭和18年12月 北海道大学工学部卒業 昭和21年3月 入社 昭和24年8月 当社長取締役部長	
取締役 専務部長	井上虎吉	1896.5	大正	昭和18年11月20日生 大正15年3月 宇治高等小学校卒業 大正16年8月 入社 昭和23年6月 当社長取締役 昭和25年8月1日生	
監査役	佐藤 栄	1871.5	大正	明治25年8月1日生 大正10年8月 長崎高等師範学校卒業 昭和27年6月 当社長取締役	

3. 主要株主の状況

氏名または名称	所有株式数(株)	割合(%)	備考
入交大蔵	564,200	3.5	
入交太郎	402,800	2.6	
入交太郎	142,000	0.9	
入交商會	216,200	1.4	

4. 従業員の状況(42年7月末現在)

職種	区分	人員 (人)	平均年齢 (年)	平均勤続 年数(年)	平均給与 (円)
高田労働所	役員	103	42.3	10.0	42700
	坑内員	381	41.2	3.7	31600
	坑外員	222	48.6	6.0	24900
	計	403	42.8	4.6	29100
	臨時労働者	151	43.1	3.8	12000
	補充労働者	31			
	合計	742			

(注) 臨時労働者欄中括弧の数字は本社の職員を示す

5. 生産状況

区分	生産年度		
	40	41	42
石炭生産量(トン)	158069	183167	168866
平均坑内労働者数(人)	556	549	583
労働生産率(トン/人)	277	322	291

(注) 本表は高田鉱山所産石炭のみに着目したものである。

6. 損益状況

項目	生産年度		
	40	41	42
製品売上高(トン)	221,500	10,203	17,654
金額	71,967	24,058	60,309
石炭売上高	2,248	3,303	3,277
金額	69,251	34,055	66,190
石炭売上原価	3,26	2,36	3,58
金額	2,989	1,536	2,800
販売費	1,25	1,50	768
一般管理費	2708	1,463	2,069
営業利益	13	143	296
金額	1,784	216	2,296
個人課税	8	2	13
金額	16,382	2,329	6,879
事業利益	63	23	28
金額	4,314	1,439	1,699
営業外	20,833	27,806	2,603
特別利益	1,42	1,41	1,81
金額	9,82	272	130
純利益	1,985	403	1,827
金額	880	355	108

(注)

- 40,4-41,3期分製品売上高および石炭売上高中 雑益 1,268円 96,400円を含む
- 41,10-42,9期分製品売上高および石炭売上高中 雑益 300円 24,000円を含む
- 支払利息配賦

支払利息	支払利息	受取利息	差引	石炭部門	手取	繰上工事
40,4-41,3	44,220	1,220	3,440	0	0	
41,4-42,3	2,470	2,600	1,680	1,680	0	
41,10-42,9	2,116	1,334	1,274	1,274	0	
42,10-43,9	2,840	1,680	1,160	1,160	0	

第 6 8 期

營 業 報 告 書

自昭和 4 1 年 1 月 1 日

迄昭和 4 2 年 9 月 3 0 日

共 興 石 油 設 備 有 限 公 司

富 泉 報 告 書

昭和34年10月1日
昭和34年9月10日

概 況

当朝のみが国の経済は、昨年来の景気回復基調を受け継いで順調に拡大を続け、民間設備投資も鉄鋼、自動車、石油化学、機械等、製造業中心に旺盛でありました。加えて個人消費の支出も電気・雑貨を示し、好況に推移しました。

しかし、国庫収支は年初より徐々に悪化の度を深くし、そのため当朝末には公定歩合の引上げ毎一週の景気探測調査実施されるに至りました。

このような情勢下にあつて石炭気候は依然として不況にあえぎ、2000 億円の復興近代化施設にもさかおらず労働力の不足、自然条件の悪化等々、計画出炭はなお中東産炭 2000 万トン出炭達成もむづかしく、重大危機に直面するに至つたのであります。

当社の石炭炭坑については労働力確保に懸命の努力をいたしましたが、残念ながら業績悪化があり、加えて採掘率の低下で日額出炭達成に至らず、16,866 年の成績に終わりました。

鳥居尾田坑は昭和41年11月5日をもつて採掘を中止し、11月18日付をもつて石炭鉱山整理促進交付金の交付申請をいたし、翌昭和42年2月24日付をもつて交付金の決定通知を受けまして、鳥居尾田坑40年の歴史を閉じたのであります。

当朝半の出炭は223万トンでありました。

以上のごとき出炭での生産コストは資金アップ、新鉱山の掘上り等で増大を来し大きく採算を悪く結果と相成りました。

また、石炭対策による復興近代化対象会社にも成り得ず、石炭安定補助金、その他一帯の補助金等の交付も短期的なすずれにより廃止段階に寄与するには至りませんでした。

概況では出炭不振が影響し、前年同期比82%の172,546 吨(自産炭)で供給不足に終わりました。

つぎに宇和島炭所における原料の生産については全調達、経済連よりの要請もあつて逐次設備の改善・増設を行い、増産体制をとりましたが、朝の中途において施設修繕の指導変化と未曾有の早業で施設不稼働という結果な事象が生じ供給量比悪となり、前年同期比95%の26,110 1 噸の供給量に終わりましたが、収益面では8997,477 円の利益を計上することとなりました。

しかし、本体採掘の不採から営業収支は45,102,462 円の損失となり、営業外収益を差引くも、なお12,766,338 円の損失金額上のやむなきに至りました。

今後は、石炭対策実施と相俟つてより一帯の合理化を計り、安定した石炭企業に力を集める所存でありますので、何分のご支援、ご理解を賜りますようお願い申し上げます。

生産

石炭

備前石	77,104.6
日吉鉱業所(有備前) 備前炭	71,104.6
	38.6
高尾鉱業所(有備前) 備前炭	3,100.0
	123.6
計	177,829.6

肥料

宇和Fertilizer 肥料	203,374.0 (1,026,870袋)
備前炭 肥料	8,994.6

石炭関係

年月	出炭(噸)	在籍平均人員(A)	働率(%)
41年10月	170.4	527	32.28
11月	164.2	333	49.36
12月	132.1	336	40.13
42年1月	118.1	333	38.47
2月	126.3	328	40.93
3月	158.3	321	49.33
4月	161.27	316	49.07
5月	139.4	313	30.48
6月	127.8	313	30.00
7月	140.4	313	44.74
8月	120.7	313	38.56
9月	138.0	303	45.54
計	171,889	4033	42.41

請求従業員数

区分	本社	日吉 鉱業所	高尾 炭業所	計	宇和 礦業所	合計
職員	13	90	3	106	3	111
職員在籍		302		302	33	335
臨時		301	12	313	7	320
その他	5			5		5
計	18	693	15	726	43	771

販売

商品別売上数量

石炭 備石 77,226 無備炭 1,041 有備炭 77,997 買付炭 976.44 合計 279,108

Fertilizer 肥料 1,230 (76,150袋) FOS-炭石 899 合計 1,419

月数	販売	小販売	日吉炭	買付炭	計	Fertilizer 肥料	合計
41年	備炭	40,770	1,348.6	78,02	2,525.8	2,364	279,22
10月	備炭	10,377	4,885.3	18,289	78,159	6,448	84,867
11月	備炭	1,160	1,412.0	776.3	22,023	1,696	23,121
12月	備炭	470.2	3,691.0	18,692	76,304	44.27	8,033.1
42年	備炭	10.3	1,402.2	8,642	2,316.7	9.53	24,122
1月	備炭	1,231	31,42.9	21,786	746.33	276.3	77,198
2月	備炭	1,193	17,62.9	7,843	30,94.1	33.19	34,220
3月	備炭	4,447	42,32.4	19,02.1	63,65.6	8,007	74,223
4月	備炭	7,851	12,11.7	6,947	20,68.3	23.23	23,288
5月	備炭	4,101	41,71.6	1,791.3	64,13.4	6,923	71,067
6月	備炭	-200	14,23.9	8,422	22,85.6	8.24	23,680
7月	備炭	180	3,129.3	20,671	724.30	24.92	74,943
8月	備炭		13,263	63.45	21,810	2.11	22,021
9月	備炭		4,989.9	20,792	6,971.1	53.2	70,313
10月	備炭		1,391.7	8,100	24,017	14.1	24,138
11月	備炭		3,161.3	1,94.35	71,06.8	36.31	74,699
12月	備炭		1,344.6	9,355	25,001	42.8	25,229
43年	備炭		3,692.0	2,24.69	79,389	1,133	80,324
1月	備炭		1,349.4	7,624	33,09.8	42.3	23,627
2月	備炭		3,912.8	18,47.6	77,604	1,374	78,980
3月	備炭		6,844.7	8,11.6	23,963	1,900	24,363
4月	備炭		5,811.7	20,391	76,90.8	44.62	81,090
5月	備炭		1,664.0	8,203	42,863	8.23	23,688
6月	備炭		1,282.6	1,849.2	24,71.8	21.77	25,093
計	備炭	81,11	16,70.33	97,644	274,20.8	1,612.9	290,332
10月	備炭		2,124.9	61,50.20	23,853	879.44	44,366
11月	備炭						92,370
12月	備炭						98.2
43年	備炭						98.2
10月	備炭						24.71
合計	備炭	81,11	16,80.33	97,644	275,190	1,612.9	291,119
11月	備炭						92,370
12月	備炭						98.2

(注) 炭種は単位中 金額単位(円) 備前炭(%)内 備炭30.0% 買付炭(%)を含む

議 程

A 株 主 総 会

1. 第67期定株主総会

昭和41年11月24日 北九州海峽地区本町において開催

第1号議案 第67期(自昭和41年4月1日、昭和41年9月30日)の業務報告、貸借対照表、損益計算書および損失金処分案承認の件については、原案どおり可決した。

第2号議案 定款一部変更の件は下記原案とあり可決した。

イ、第10条中「定株主総会は毎年2回5月および11月これを招集し……」とあるを「定株主総会は毎年11月これを招集し……」と変更する。

ロ、第18条中「甲、取締役の任期は就任後第4回の……」とあるを「甲、取締役の任期は就任後第2回の……」と、「乙、監査役の任期は就任後第2回の……」とあるを「乙、監査役の任期は就任後第1回の……」と変更する。

ハ、第22条を下記のとおり変更する。
当会社の営業年度は1か年を1期とし、9月末日を決算期とする。

第3号議案 取締役全員解任につき改選を請うたところ下記のとおり再選、被選者はいずれも即時就任を承諾した。

取締役 入 交 太 郎

取締役 入 交 太 郎
・ 久 保 田 禎 喜
・ 入 交 太 一
・ 吉 川 茂 明
・ 井 上 虎 吉

第4号議案 監査役江崎英郎氏につき改選を請うたところ下記のとおり再選あり、被選者は即時就任を承諾した。

監査役 江 崎 英

B 登 記 事 項

41年12月2日 登記事項(支店登記 東京12月15日)

大阪11月13日)

昭和41年11月24日 代表取締役および取締役を6名監査役全員解任登記

ロ、

取締役 入 交 太 郎
・ 入 交 太 一
・ 久 保 田 禎 喜
・ 入 交 太 一
・ 吉 川 茂 明
・ 井 上 虎 吉

代表取締役 入 交 太 郎

・ 入 交 太 一

監査役 江 崎 英

42年6月5日 登記事項(支店登記 東京6月19日
大阪6月14日)

昭和42年6月1日住所表示の実施による本店所在地変更登記
本店 北九州市香椎区本町1丁目9番10号

42年9月8日 登記事項(支店登記 東京9月22日
大阪9月14日)

昭和42年9月1日住所表示の実施による代表取締役
入交大兵衛住所変更登記

住所 高知市小串町11番4号

貸借対照表

第 68 期

昭和 42 年 9 月 30 日現在

科 目	金額	科 目	金額
流動資産	88,189,132	流動負債	7,223,973
現金	56,421,024	短期借入金	40,240,000
債	58,102	支払手形	14,160,249
債権対引当準備	1,000,000	差引金	63,889
受取手形	2,050,472	未払金	2,963,272
貸倒金	1,224,400	買掛金	4,207,857
未収入金	1,320,143	貸受金	1,278,141
有価証券	6,040,073	買掛金	11,100,000
石炭留保	1,229,844	買掛金	27,268,892
繰上金	1,728,358	長期借入金	27,268,892
貯蓄金	609,142	引当金	82,144
配当金	20,437	繰上金対引当金	82,144
繰上金	9,243		
法人債	4,232,120		
高利貸	1,000,000	負債合計	7,650,067
低利貸	27,273		
短期貸付	2,409,837		
貯蓄貸付	2,277,111	資本	0
固定資産	7,223,973	資本金	4,000,000
(有形固定資産)	1,044,142	繰上金	618,728
一般用資産	42,777	繰上金	347,000
耐用用資産	205,242	繰上金	0,137,844
備品	1,443,337	買掛金	4,932,316
機械	4,084,311	別途設立金	2,750,000
建設用資産	1,778,643	繰上金	4,213,944
軍需資産	13,642	繰上金	18,248,892
工業用資産	29,133		
繰上金	27,304		
(無形固定資産)	(2,120,190)	資本合計	1,902,000
繰上金	1,801,07		
繰上金	1,710,47		
(負債)	(187,500)		
繰上金	187,500		
合計	24,824,070	負債及び資本合計	9,382,070

損益計算書

第 68 期

自昭和 41 年 10 月 1 日
至昭和 42 年 9 月 30 日

科 目	金額	合計額
営業収入		928,259
特別損失		928,259
販売費	92,190,799	
製造工費	1,330,184	
営業費用		92,520,983
販売原価	92,668,711	
製造工費原価	1,223,861	
本社会費及販売費	346,901	
営業損失		△4,350,242
営業外収入		836,701
受取利息	21,193,34	
配当	7,768,31	
土地建物賃貸料	3,253,14	
有価証券売却益	1,272,653	
雑収入	3,691,401	
営業外費用		4,842,346
支払利息及割引料	36,381,772	
有価証券売却及処分損	1,790,75	
雑支出	1,248,804	
営業外損益		34,246,79
繰上金		△11,256,93
特別利益		1,894,840
海防貯蓄山形復興交付金	10,977,600	
買掛金	92,108,890	
特別損失		1,681,398
経山賦寄超過費及徴収	26,983,71	
経山賦寄費用	2,862,943	
海防貯蓄山形復興交付金	1,087,70,000	
買掛金及徴収損	21,240,001	
特別損失		△7,711,49
当期損益		△18,268,81

損失金繰り計算書

前期繰越損失金 237,348,946円

当期損失金 19,126,832円

当期末繰越損失金 256,475,778円

これを次の通り処分する

次期繰越損失金 256,475,778円

以上のとおり相違ありません。

昭和42年11月2日

大同石炭鉱業株式会社

取締役会長 入 文 太 蒙

取締役社長 入 文 太 兵 衛

専務取締役 久 保 田 清 喜

常務取締役 入 文 太 一

取締役 吉 川 茂 明

取締役 井 上 虎 吉

前各票の調査を受けその適法正確たることを認めます。

昭和42年11月15日

監査役 江 崎 榮

た、打倒野党による党内其他の野党会派にも通ず。石炭安定
基金、その他一連の野党会派の交付金増額の手段により基礎改
組に資力するに努めようとした。

民主党では既下野の影響し、党内共同化を2500ノブノム
「自衛隊」で実現可能に努めていた。

ついで半知半解ではあるが野党の合併については企業法、経済界上
の要請もあつて議院改革の要、海軍を打ち、内閣体制をと
つたが、野の中において憲法改革の協議変化と衆議院の半野で
議院不可解という形勢がもたらした結果となり、野党同様に
2500ノブノムで実現可能と見せられた、民主党では2500ノブノ
の形をとり上げることができた。

しかし、衆議院の不可解も野党同様に2500ノブノムで実現可
なり、野党同様に2500ノブノムで実現可能と見せられた、野党同様に
2500ノブノムで実現可能と見せられた。

今回は、石炭が野党同様に野党つてより一歩の前進化を要し、安定し
た野党同様に野党つてより一歩の前進化を要し、安定し
た野党同様に野党つてより一歩の前進化を要し、安定し

昭和42年(1~12月)出戻実額報告書

第5号

住所 茨城県水戸市9番10号

出戻者種別又は
就職報告者名及び印 共同心炭鉱採炭会社

出戻者種別又は
就職報告番号 稲塚 登 1272号

共同採炭組合
組合の住所氏名

出戻者 日本炭産所

月別	出戻者出戻量	出戻者出戻実額	備考
1	11,212		昭和42年1月の1200
2	12,262		昭和42年2月の1200
3	14,042		昭和42年3月の1200
4	14,227		昭和42年4月の1200
5	15,204		昭和42年5月の1200
6	15,272		昭和42年6月の1200
7	14,004		昭和42年7月の1200
8	12,021		昭和42年8月の1200
9	13,260		昭和42年9月の1200
10	14,224		昭和42年10月の1200
11	16,607		昭和42年11月の1200
12	16,447		昭和42年12月の1200
計	174,412		

(備考) 1 出戻報告書の添付書類に不足する出戻実額を記入すること。

2 出戻報告書の出戻実額を記入すること。

(注) 出戻とは実額に該当した出戻の数量を指す。トン以下は四捨五入

とする。

3 炭産額(出戻額)に実額があつた場合はその出戻を詳細に記入すること。

174,412 × 1.20 = 209,294.4

174,412 × 1.20 = 209,294.4

174,412 × 1.20 = 209,294.4



	10	11	12	1	2	3	5	10	100	1000
竹筒板	3200	2250	3300	3000	3100	3300	12150	31000		
新石板	580	450	550	600	600	600	3334	600		
板瓦	358	200	200	200	200	200	2000			
小 瓦	4142	4600	4550	4300	4400	4600	26522	14000	400	500
板瓦款	6364	6000	6100	5700	5900	6100	36164	6500	6500	6500
二 款	3316	3200	3300	3000	3200	3300	12416	3500	3500	3500
一 款	589	500	450	400	400	400	2739		200	200
雜 費	^{費 358} _{海 65} 423	100	100	100	100	100	723		200	200
	14834	14500	14500	13500	14000	14500	25834	14000	1800	1800
土 石		6000	6100	5700	5900	6100		6500		
竹 土		100	100	100	100	100				
木 料		2200	2000	6400	6200	7000		6000		
瓦 桶		1300	1300	1300	1300	1300		1500		

合計 1000



	$42,10 \sim 48,3$	$43,11 \sim 49,2$	$42,10 \sim 49$
稻谷款	36,164	39,000	75,164
竹籐款	26,592	24,000	50,592
工 款	19,416	21,000	40,416
小 計	82,172	84,000	166,172
海八款	665		665
一 款	2,739		2,739
雜 支	258		258
小 計	3,662	?	3,662
合 計	85,834	84,000	169,834



	11 2		5 11	4 3	
	上期計	本期計			
稻谷取	37944	36164	24108	6500	78000
竹藪取	27159	26592	53751	4000	42000
二 取	12858	19416	32274	3500	42000
小 計	77961	82172	160133	14000	162000
海入取	2205	665	2270		
へ 取	2637	2739	5376		
雜 入	2881	258	3139		
小 計	7723	3662	11585		
合 計	85684	85834	171718	14000	162000



様式第1

石炭鉱業安定補助金交付申請書

昭 和 4 2 年 1 1 月 3 日

昭和42年11月28日

採煤課長 御 座 候

系 部 課 長

申請書の住所および名称
北九州市若松区本町1丁目4番10号
興 同 石 炭 鉱 業 株 式 会 社
代表者の役職名称および氏名
取締役社長 人 交 大 島 菊

昭和42年度石炭鉱業安定補助金交付規則第4条の規定により
石炭鉱業安定補助金として下記の金額の交付を受けたいので、参
考資料を添えて申請します。

記

1. 昭和42年11月30日現在における採煤権または租鉱権の
鉱区または租鉱区(昭和42年11月30日現在において、突
進しの申込みまたは交付金の申請をしているもの、および突進
勧告を受けている石炭鉱山に属するものを除く。)において、昭
和41年中に採掘された石炭の数量(A) 163,714トン
2. 石炭鉱業安定補助金交付申請金額(B) $(A) \times 2.1 \times (1/20)$

金 2,170,032円

参 考 資 料 目 次

1. 昭和41年1月～12月生産数量実績調査表
2. 昭和41年中の石炭の採掘における石炭鉱業合理化
事業開始付金繰戻通知書(写)ならびに徴収書(写)
3. 石炭鉱業年金基金繰入金票(写)
4. 昭和41年1月1日以降における採掘権または租税
権の移動状況
5. 企業概況説明書
6. 営業報告書

項目	単位	1956年		1957年		1958年		1959年		1960年		1961年		1962年	
		1月	2月	1月	2月	1月	2月	1月	2月	1月	2月	1月	2月	1月	2月
精糖	原糖	10996	10996	11728	11728	12234	12234	12520	12520	13072	13072	13232	13232	13320	13320
	白糖	11112	11112	11712	11712	12220	12220	12527	12527	13072	13072	13232	13232	13320	13320
	赤糖	184	184	116	116	114	114	193	193	0	0	0	0	0	0
食糖	原糖	18440	18440	18976	18976	19528	19528	20080	20080	20632	20632	21184	21184	21736	21736
	白糖	18440	18440	18976	18976	19528	19528	20080	20080	20632	20632	21184	21184	21736	21736
	赤糖	0	0	0	0	0	0	0	0	0	0	0	0	0	0
食糖	原糖	767	767	707	707	700	700	693	693	717	717	722	722	712	712
	白糖	767	767	707	707	700	700	693	693	717	717	722	722	712	712
	赤糖	0	0	0	0	0	0	0	0	0	0	0	0	0	0
食糖	原糖	13112	13112	13280	13280	13371	13371	13371	13371	14020	14020	14020	14020	14020	14020
	白糖	13112	13112	13280	13280	13371	13371	13371	13371	14020	14020	14020	14020	14020	14020
	赤糖	0	0	0	0	0	0	0	0	0	0	0	0	0	0
食糖	原糖	5228	5228	5093	5093	5013	5013	5013	5013	5002	5002	5016	5016	5012	5012
	白糖	5228	5228	5093	5093	5013	5013	5013	5013	5002	5002	5016	5016	5012	5012
	赤糖	0	0	0	0	0	0	0	0	0	0	0	0	0	0
食糖	原糖	1056	1056	1190	1190	1190	1190	1190	1190	1190	1190	1190	1190	1190	1190
	白糖	1056	1056	1190	1190	1190	1190	1190	1190	1190	1190	1190	1190	1190	1190
	赤糖	0	0	0	0	0	0	0	0	0	0	0	0	0	0
食糖	原糖	13112	13112	13280	13280	13371	13371	13371	13371	14020	14020	14020	14020	14020	14020
	白糖	13112	13112	13280	13280	13371	13371	13371	13371	14020	14020	14020	14020	14020	14020
	赤糖	0	0	0	0	0	0	0	0	0	0	0	0	0	0
食糖	原糖	81	81	78	78	78	78	78	78	71	71	66	66	66	66
	白糖	81	81	78	78	78	78	78	78	71	71	66	66	66	66
	赤糖	0	0	0	0	0	0	0	0	0	0	0	0	0	0
食糖	原糖	81	81	78	78	78	78	78	78	71	71	66	66	66	66
	白糖	81	81	78	78	78	78	78	78	71	71	66	66	66	66
	赤糖	0	0	0	0	0	0	0	0	0	0	0	0	0	0
食糖	原糖	12897	12897	13098	13098	13298	13298	13489	13489	13668	13668	13848	13848	14020	14020
	白糖	12897	12897	13098	13098	13298	13298	13489	13489	13668	13668	13848	13848	14020	14020
	赤糖	0	0	0	0	0	0	0	0	0	0	0	0	0	0
食糖	原糖	12897	12897	13098	13098	13298	13298	13489	13489	13668	13668	13848	13848	14020	14020
	白糖	12897	12897	13098	13098	13298	13298	13489	13489	13668	13668	13848	13848	14020	14020
	赤糖	0	0	0	0	0	0	0	0	0	0	0	0	0	0
食糖	原糖	1190	1190	1190	1190	1190	1190	1190	1190	1190	1190	1190	1190	1190	1190
	白糖	1190	1190	1190	1190	1190	1190	1190	1190	1190	1190	1190	1190	1190	1190
	赤糖	0	0	0	0	0	0	0	0	0	0	0	0	0	0
食糖	原糖	1190	1190	1190	1190	1190	1190	1190	1190	1190	1190	1190	1190	1190	1190
	白糖	1190	1190	1190	1190	1190	1190	1190	1190	1190	1190	1190	1190	1190	1190
	赤糖	0	0	0	0	0	0	0	0	0	0	0	0	0	0
食糖	原糖	13112	13112	13280	13280	13371	13371	13371	13371	14020	14020	14020	14020	14020	14020
	白糖	13112	13112	13280	13280	13371	13371	13371	13371	14020	14020	14020	14020	14020	14020
	赤糖	0	0	0	0	0	0	0	0	0	0	0	0	0	0

① 甲糖石炭化産物数量の単位は重量K10

② 昭和41年4月1日現在精糖11.4%、赤糖の純度1.1%に改定され、第134号、第155号、第158号改定の採用
 本表は改定後の平均値として、第134号、第155号、第158号改定後の平均値として、改定前の値を示す。

項目	単位	41年8月		9月		10月		11月		12月		合 計	
		自産炭 C(噸)	計 A(噸)	自産炭 C(噸)	計 A(噸)	自産炭 C(噸)	計 A(噸)	自産炭 C(噸)	計 A(噸)	自産炭 C(噸)	計 A(噸)	自産炭 C(噸)	計 A(噸)
炭 産 出 量	中	15,125	15,125	15,366	15,366	15,425	15,425	15,300	15,300	15,223	15,223	15,156	15,156
炭 出 産 量	中	13,042	13,042	13,077	13,077	13,395	13,395	13,297	13,297	13,211	13,211	13,136	13,136
炭 産 出 量	中	15,125	15,125	15,366	15,366	15,425	15,425	15,300	15,300	15,223	15,223	15,156	15,156
炭 産 出 量	中	13,042	13,042	13,077	13,077	13,395	13,395	13,297	13,297	13,211	13,211	13,136	13,136
炭 産 出 量	中	720	720	294	294	713	713	711	711	713	713	711	711
炭 産 出 量	中	720	720	294	294	713	713	711	711	713	713	711	711
炭 産 出 量	中	13,042	13,042	13,077	13,077	13,395	13,395	13,297	13,297	13,211	13,211	13,136	13,136
炭 産 出 量	中	13,042	13,042	13,077	13,077	13,395	13,395	13,297	13,297	13,211	13,211	13,136	13,136
炭 産 出 量	中	308.2	308.2	398.9	398.9	363.9	363.9	378.3	378.3	350.2	350.2	350.2	350.2
炭 産 出 量	中	4,121	4,121	3,771	3,771	3,290	3,290	3,021	3,021	3,762	3,762	3,086	3,086
炭 産 出 量	中	4,121	4,121	3,771	3,771	3,290	3,290	3,021	3,021	3,762	3,762	3,086	3,086
炭 産 出 量	中	13,042	13,042	13,077	13,077	13,395	13,395	13,297	13,297	13,211	13,211	13,136	13,136
炭 産 出 量	中	13,042	13,042	13,077	13,077	13,395	13,395	13,297	13,297	13,211	13,211	13,136	13,136
炭 産 出 量	中	4.6	4.6	3.2	3.2	6.9	6.9	8.6	8.6	8.7	8.7	8.0	8.0
炭 産 出 量	中	4.6	4.6	3.2	3.2	6.9	6.9	8.6	8.6	8.7	8.7	8.0	8.0
炭 産 出 量	中	13,346	13,346	13,306	13,306	13,386	13,386	13,386	13,386	14,022	14,022	14,022	14,022
炭 産 出 量	中	13,346	13,346	13,306	13,306	13,386	13,386	13,386	13,386	14,022	14,022	14,022	14,022
炭 産 出 量	中	3,771	3,771	3,290	3,290	3,721	3,721	3,762	3,762	3,776	3,776	3,776	3,776
炭 産 出 量	中	3,771	3,771	3,290	3,290	3,721	3,721	3,762	3,762	3,776	3,776	3,776	3,776
炭 産 出 量	中	13,042	13,042	13,077	13,077	13,395	13,395	13,297	13,297	13,211	13,211	13,136	13,136

4
5
訂
正

(別表 1)

昭和41年1月～12月 穀類別産量実績調査表

(単位：t)

品名	41.1			41.2			41.3			41.4			41.5			41.6			41.7			
	自産量 (t)	計	自産率 (%)	自産量 (t)	計	自産率 (%)	自産量 (t)	計	自産率 (%)	自産量 (t)	計	自産率 (%)	自産量 (t)	計	自産率 (%)	自産量 (t)	計	自産率 (%)	自産量 (t)	計	自産率 (%)	
精																						
洗中搗	707	-	20.1	588	-	31.8	646	-	646	729	-	729	318	-	318	773	-	773	686	-	686	-
洗粉	3596	-	3596	9461	-	9461	9461	-	9461	3944	-	3944	4002	-	4002	3811	-	3811	4263	-	4263	-
二号洗粉	1318	-	1318	1930	-	1930	1306	-	1306	1320	-	1320	1229	-	1229	1239	-	1239	1038	-	1038	-
原和	25	-	25	24	-	24	21	-	21	6	-	6	6	-	6	9	-	9	-	-	-	-
並粉	133	-	133	84	-	84	97	-	97	196	-	196	192	-	192	127	-	127	120	-	120	-
上粉	13	-	13	-	-	-	-	-	-	-	-	-	-	-	-	-	-	-	-	-	-	-
四二粉	-	-	-	-	-	-	-	-	-	-	-	-	-	-	-	-	-	-	-	-	-	-
八尺歯石搗	1086	-	1086	1073	-	1073	1070	-	1070	1302	-	1302	1362	-	1362	1130	-	1130	1234	-	1234	-
八尺歯石小搗	958	-	958	1044	-	1044	1072	-	1072	1481	-	1481	1381	-	1381	1173	-	1173	1173	-	1173	-
八尺小豆	409	-	409	300	-	300	183	-	183	430	-	430	210	-	210	492	-	492	77	-	77	-
八尺善粉	4371	-	4371	4477	-	4477	4268	-	4268	3180	-	3180	3427	-	3427	3427	-	3427	4671	-	4671	-
竹筒粉	290	-	290	207	-	207	278	-	278	235	-	235	221	-	221	209	-	209	132	-	132	-
計	13112	-	13112	13230	-	13230	13571	-	13571	14420	-	14420	14606	-	14606	13670	-	13670	14348	-	14348	-
雑																						
糞																						
糞																						
計																						

備考頁外4

昭和41年1月1日以降における採掘権または租賦権の
変動状況

企業名 共同石炭産業株式会社
所在地 東京都 豊島区

1. 変動状況

年月日	変動内容
昭和42年8月12日	福岡県探査権登録第1278号鉱区の鉱区 福岡県探査権登録第614号鉱区 第687号鉱区 第754号鉱区(採掘) 第755号鉱区 第775号鉱区 (以上は探査権区出願手続上として一 次消滅したもので、次項のごとく新 増増区に復元す)
昭和42年8月14日	福岡県探査権登録第1278号鉱区(原 区)より前述の区域へ探増増区切替

2. 変動した鉱区および租賦区における石炭生産数量

(1) 取得採掘権または租賦権に係る鉱区または租賦区における石炭生産
数量

昭和41年1月1日～12月31日に取得した鉱区また は租賦区において昭和41年1月1日から取得の前日ま でに生産された石炭の数量	電 0
昭和42年1月1日～3月31日に取得した鉱区または 租賦区において昭和41年1月1日から12月31日ま でに生産された石炭の数量	電 0
昭和42年4月1日以降に取得した鉱区または租賦区に おいて昭和41年1月1日から12月31日までに生産 された石炭の数量	電 168,150
計	電 168,150

(2) 消滅または別減採掘権または租賦権に係る鉱区または租賦区におけ
る石炭生産数量

昭和41年1月1日～12月31日に消滅または別減し た鉱区または租賦区において昭和41年1月1日から消 滅または別減の日までに生産された石炭の数量	電 0
昭和42年1月1日～3月31日に消滅または別減した 鉱区または租賦区において昭和41年1月1日から12 月31日までに生産された石炭の数量	電 0
昭和42年4月1日以降に消滅または別減した鉱区また は租賦区において昭和41年1月1日から12月31日 までに生産された石炭の数量	電 168,150
計	電 168,150

(注) 消滅または別減のなかには規則第二条第二号の交付金の申請
を含むものとする。

参考資料 5

企業概況説明書

申請者の住所および名称
 北九州市若松区本町1丁目9番10号
 共興石炭製煉株式会社

1. 全業の沿革

年 月 日	主 要 事 項
明治28年	共同組合として福岡県田川郡川崎町を以て新製煉所を創設
大正 4年 3月	福岡県新上郡八幡町大塚字共同製煉株式會社を設立
“ “	資本金 2,000,000 円にて創設
“ 11年 9月	福岡府高橋郡大塚町に日吉製煉所を創設
昭和13年 4月	資本金 2,000,000 円に増資
“ 18年 6月	本社を福岡市本町2丁目に移転し名称を共同石炭製煉株式会社と変更
“ 23年 5月	資本金 7,200,000 円に増資
“ 28年 9月	資本金 20,000,000 円に増資
“ 29年 4月	本社を福岡市中区新町7丁目1番に移転
“ 29年 5月	本社を福岡府若松市本町2丁目2番に移転
“ 36年 8月	資本金 20,000,000 円に増資
“ 36年10月	資本金 20,000,000 円に増資
“ 39年10月	販売部門を獨立し 人交製煉株式会社を設立
“ 37年 1月	人交製煉株式会社設立に3資本金 40,000,000 円に増資
“ 39年 4月	資本金 60,000,000 円に増資
“ 40年 7月	住友製煉株式会社を買収し 宇和 Y&Y 購買用製煉所
“ 41年3月	福岡県田川郡川崎町を以て新製煉所を創設
“ 42年 6月	本社長を九州石油株式会社より上丁目9番10号に変更し(佐藤 清三郎氏に代る) 獨立式となる

2. 役員の名名 内任および担当業務

役 職 名	氏 名	就 任 年月日	担当業務	備 考
取締役社長	人交 大 蔵	2374.10	社長	明治26年8月14日発 大正 4年 4月 高知商業学校卒業 大正 8年 3月 当社取締役社長 明治 4年 6月 1日 発
取締役社長	人交 大 兵衛	2807.10	主任	大正 12年 慶応大学経済学部卒業 昭和13年 4月 当社専務取締役 昭和22年 7月 “ 取締役副社長
専務取締役	久保田 隆吉	2746.10	庶務	明治29年1月1日 発 昭和 3年 4月 明治大学商学部卒業 昭和13年 2月 人 社 昭和19年 7月 当社専務取締役
専務取締役	人交 大 三郎	2844.10	次 長	大正13年2月24日 発 昭和12年 3月 慶応大学法学部卒業 昭和14年 6月 人 社 昭和 3年 6月 当社専務取締役
取締役 監 査 長	吉川 謙明	2846.11	監 査	大正 1年 4月 1日 発 明治16年12月 北海道帝國大学工学部卒業 昭和21年 5月 人 社 昭和 3年 8月 当社専務取締役
取締役 総 務 長	井上 虎吉	2929.08	總 務	明治 4年 11月 20日 発 大正 13年 3月 宇野高等小学校卒業 昭和 3年 8月 人 社 昭和 3年 8月 当社専務取締役
監 査 役	江崎 梁	2974.5		明治28年 5月 21日 発 大正13年 1月 長崎高等商業学校卒業 昭和17年 6月 当社監査役就任

3. 主要株主の状況

氏名または名称	所有株式数(株)	割合(%)	備 考
人 交 大 蔵	364,200	33	
人 交 大 兵衛	408,800	26	
人 交 大 三郎	793,000	7	
人 交 専 務 幹	226,200	14	

4. 従業員の内訳(42年9月末現在)

職種	区分	人数 (人)	平均年齢 (年)	平均勤続 年数(年)	平均給与 (円)
常 用 勤 務 者	社員	103	42.3	1.00	42700
	技内員	381	41.2	3.7	31600
臨時労働者	技外員	222	44.4	6.0	24900
	計	603	42.4	4.6	29100
臨時労働者		151	43.8	1.38	12800
臨時労働者		31			
合計		742			

[注] 臨時労働者欄中括弧の数字は本社の職員を示す

5. 生産状況

区分	金額千円 単位(トン当り)			
	40 (40.4~41.3 1年決算)	41 (41.4~41.8 半年決算)	42 (41.10~42.3 1年決算)	42 (42.10~42.8 1年決算)
石灰生産量(トン)	158049	23167	168666	168834
平均常用実働労働者(人)	554	599	583	562
実働労働者総数(人当り)	23.7	23.2	24.1	23.2

[注] 本表は島田鉱業所閉山のたむ日産鉱業所のみとする。

6. 損益状況

項目	金額千円 単位(トン当り)		
	40 (40.4~41.3 1年決算)	41 (41.4~41.8 半年決算)	42 (41.10~42.3 1年決算)
製品売上数量(トン)	221590	102034	174564
製品売上金額	719697	346058	640309
石灰売上量	1248	3343	3627
石灰売上金額	672514	340333	663490
販売費	3126	3336	3758
販売費金額	29891	15354	28300
一般管理費	135	150	168
営業利益	2708	14631	31984
税金	13	143	294
営業利益	1794	216	2256
購入戻り	8	2	13
その他	46388	2329	4879
特別利益	65	23	20
営業外利益	131445	14390	14979
特別損失	208323	27406	26101
純利益	1742	171	169
税金	943	273	130
純利益	179888	40244	18277
純利益	880	395	108

[注]

- ① 40.4~41.3期分製品売上数量および石灰売上高中
減炭 1,248トン 96,4000を含む
- ② 41.10~42.9期分高炭売上数量および石灰売上高中
減炭 300トン 24,0000を含む
- ③ 支払利子配賦

減炭配賦	支払利子	受取利子	差引	石灰部門	平均	職員工事
40.4~41.3	441,210.6	13,130.0	3,440,256	319,338	0	0
41.4~42.9	2,630,983	21,600.0	14,182.00	143,940.44	13,116	12,338.9
41.10~42.9	3,631,272	2,114,434.4	1,227,955	149,740.00	2,907.0	33,128
42.10~42.9	3,840,300	1,634,000	11,970.00	1,374,800	0	0

福岡県嘉穂郡稲築町大字才田本谷二二六ノ一

(稲築局区内)

共同石炭
鉱業株式会社

日吉鉱業所

電話 稲築四三〇番
大限一一番

昭和
年
月
日