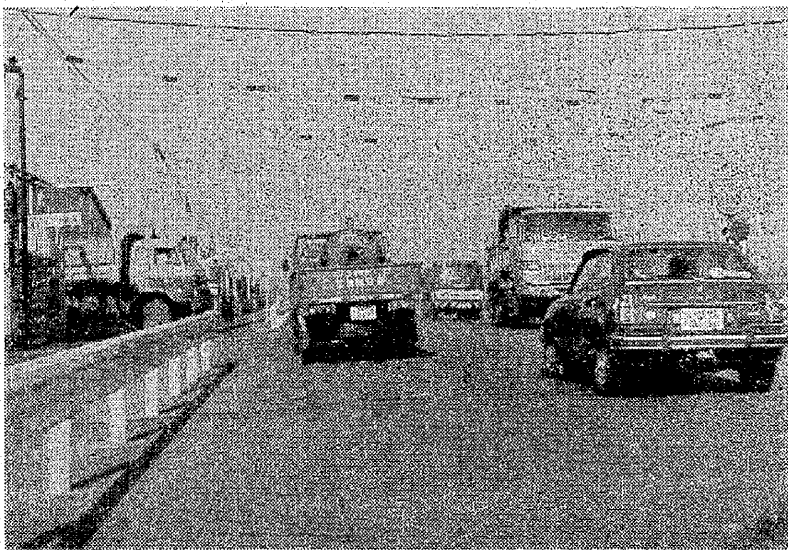


踏切り自動化やめよ

これは危い、硬捨線の人減らし合理化



この踏切りを、会社は自動遮断化するという。

三川鉾内から、通称ガタガタ合図によりしゃ断機の上げ下げが橋に通じる硬捨線踏切りを、現在の手動から国鉄なみの自動しゃ断機に変更するといふ。十二月二十日に、自動化のための前段作業が組員関係者により行なわれた。

三川指導部 田中順一

切りとして、注目されている。一場はなくなる。昨年には、新港町入口で村上さん

切りとして、注目されている。一場はなくなる。昨年には、新港町入口で村上さん

切りとして、注目されている。一場はなくなる。昨年には、新港町入口で村上さん

切りとして、注目されている。一場はなくなる。昨年には、新港町入口で村上さん

切りとして、注目されている。一場はなくなる。昨年には、新港町入口で村上さん

切りとして、注目されている。一場はなくなる。昨年には、新港町入口で村上さん

市長選出馬にあたっての決意

荒尾市政を

荒尾地評会長 門田 田 作

荒尾地評会長 門田 田 作

荒尾地評会長 門田 田 作

荒尾地評会長 門田 田 作

荒尾地評会長 門田 田 作

荒尾地評会長 門田 田 作

荒尾地評会長 門田 田 作

みんなのために 春闘への決起を

主張

一九七七年の新深まる中で、重大な危機に立たされた。私たちが労働者の闘いがつづ

一九七七年の新深まる中で、重大な危機に立たされた。私たちが労働者の闘いがつづ

一九七七年の新深まる中で、重大な危機に立たされた。私たちが労働者の闘いがつづ

一九七七年の新深まる中で、重大な危機に立たされた。私たちが労働者の闘いがつづ

一九七七年の新深まる中で、重大な危機に立たされた。私たちが労働者の闘いがつづ

一九七七年の新深まる中で、重大な危機に立たされた。私たちが労働者の闘いがつづ

一九七七年の新深まる中で、重大な危機に立たされた。私たちが労働者の闘いがつづ

一九七七年の新深まる中で、重大な危機に立たされた。私たちが労働者の闘いがつづ

一九七七年の新深まる中で、重大な危機に立たされた。私たちが労働者の闘いがつづ

一九七七年の新深まる中で、重大な危機に立たされた。私たちが労働者の闘いがつづ

一九七七年の新深まる中で、重大な危機に立たされた。私たちが労働者の闘いがつづ

一九七七年の新深まる中で、重大な危機に立たされた。私たちが労働者の闘いがつづ

一九七七年の新深まる中で、重大な危機に立たされた。私たちが労働者の闘いがつづ

一九七七年の新深まる中で、重大な危機に立たされた。私たちが労働者の闘いがつづ

一九七七年の新深まる中で、重大な危機に立たされた。私たちが労働者の闘いがつづ

一九七七年の新深まる中で、重大な危機に立たされた。私たちが労働者の闘いがつづ

詩

八幡製鉄

戸畑西門に立つ

三川指導部 月野貞信

筑豊炭鉱地帯
いまはもう一山も動かす
セーターがワタチ車と
ボタ山しかない
黒っぽい炭住の棟は
傾むいている
ひきまかれた生命を
語り合
炭鉱労働者がいない
炭住によく似た
日鉄の社宅を通り
新日鉄起業祭に持ち出された

遺族のすわる
おびただしいイヌを通り抜け
戸畑西門に立つ
若戸大橋の朱塗りが
かすかにみえてきたころ
「お早よう」
「おつかれさま」
朝立ちのヒラ配布は
模様を合せ
サツと手元をさし出さねば
な
「二百田の弁当とカップヌードル」
を

こわきにかかえての出動なのだから
二万に近き労働者を西門は
む
「ガン」遺族の告発を愛
けと
三菱化成爆死の報をみる
そと
手をさげる
小声で「ひくひくうんうん」とい
う
ボケッとのどろろと手をふる
さまたまな
下請労働者という名の
炭鉱労働者が
生きていた