

## [2007]九州大学情報統括本部年報 : 2007年度

<https://doi.org/10.15017/1470731>

---

出版情報 : 九州大学情報統括本部年報. 2007, 2008. 九州大学情報統括本部  
バージョン :  
権利関係 :



# 第9章 教育支援事業

## 9.1 教育情報システムの管理・運用

### (1) 教育用 PC の運用

教育用 PC の運用を行いました。運用状況については、参考資料 1（平成 19 年度教育用計算機システム利用状況報告）、参考資料 2（平成 19 年度プリンタ出力状況報告）、参考資料 3（パスワード再発行機の設置場所毎の処理状況）を参照ください。

### (2) 新入生向け支援

(ア) 利用の手引きの発行と配布

(イ) オリエンテーション用ビデオの作成と提供

### (3) 利用者支援

(ア) 六本松地区における利用者支援

旧六本松情報教育システムとの一本化に伴い、高等教育開発推進センターと連携した利用者支援を実施しています。（附属図書館六本松分館内と 134 番教室）

(イ) プログラム相談員の配置

六本松地区、情報基盤研究開発センター、農学部分室の午後にプログラム相談員を教室に常駐させ、利用者に対する支援を実施しています。

(ウ) 教員向け教育用システム講習会を開催しました（9 月，3 月）。

### (4) 教育用計算機システム調達準備

PC の管理方法の主なものについて最新の技術調査（業者によるデモや展示会への参加）を行い、買い取り PC のリース化を視野に入れて、資料招請の準備に着手しました。

### (5) PC 整備

購入して整備されている PC の整備状況を調査し、今後の整備計画を策定しています。

## 9.2 情報通信技術（ICT）を利用した教育支援

### (1) Web 学習システム（WebCT）

(ア) 全学生を登録し、授業用コースならびに自習用コースを提供しています。

(イ) 新バージョン（WebCT 6.0）の導入・移行作業を実施しました。

(ウ) 全教職員（SSO-KID 所持者）を WebCT 6.0 に登録し、情報漏洩対策マニュアル、情報倫理、コンピュータ入門等のコースを提供しました。

(エ) 平成 19 年度利用状況は参考資料 4（WebCT 利用状況）を参照ください。

実利用コース数 603 実利用学生数 4,960 名（学部 4,436 名、学府 524 名）  
（平成 20 年 3 月末現在）

(オ) WebCTの講習会を実施(6月、9月、2月)延べ6回、約135名

(カ) 利用促進策は検討中です。

(2) 英語学習システム (NetAcademy)

- ・ 英語教育用のシステム用のサーバ管理
  - ※学生全員を登録済み, 教職員は申請制
  - ※運用は言語文化研究院
- ・ 新サーバの導入作業(仕様策定、技術審査)を行いました。
- ・ 新サーバに教職員(SSO-KID所持者)全員を登録しました。

(3) OCW(詳細は参考資料5を参照のこと)

- ・ 日本OCWコンソーシアムとの協調活動については、総会、幹事会、交流会などに出席し、情報交換・共有を行っています。
- ・ 教員が教材を準備する際の支援体制の検討と構築
- ・ 教材提供を増やすための方法を策定中

### 9.3 遠隔教育・会議システムの利用支援

- (1) 現状調査を実施し、実情を把握しました。
- (2) ディレクトリを整備し、遠隔会議システムを登録することで、相互利用の促進を可能にしました。これと連動して多地点接続装置の暫定サービスを開始しました。  
<http://www.cc.kyushu-u.ac.jp/VC/>
- (3) 遠隔講義実施に関する技術的支援・助言・協力(大学院共通教育科目、カルフォルニアオフィスとの遠隔講義を支援)
- (4) 利用環境整備と将来計画の策定として、遠隔講義システムのプロジェクトを立ち上げ、予算獲得に向けて活動を行っています。

9.3. 遠隔教育・会議システムの利用支援

参考資料 1 平成 19 年度教育用計算機システム利用状況 (平成 19 年 4 月～平成 20 年 3 月)

上段：実利用者数 下段：登録者数

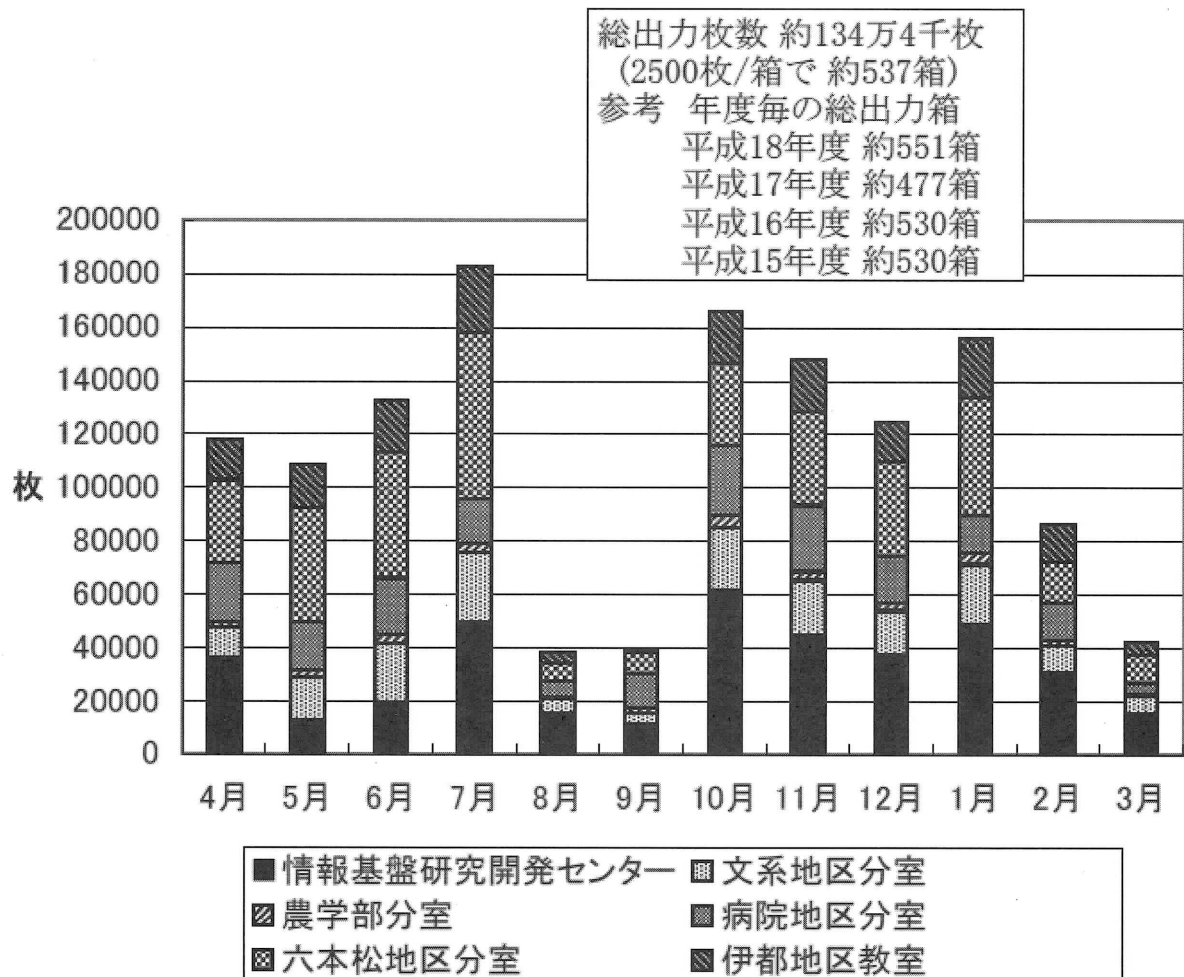
学部、学府等名	2007年入学	2006年入学	2005年入学	2004年入学	2003年以前	学部計	学部割合	修士	博士	学府合計	学府割合	研究生	聴講生等
文学部、人文科学府	160	164	144	109	24	601	86%	19	11	30	16%	0	0
	160	165	163	162	51	701		83	109	192		0	11
教育学部	53	54	51	46	5	209	95%	0	0	0	0%	0	0
	53	54	51	54	8	220		0	0	0		0	20
法学部、法学府	203	201	194	172	51	821	93%	35	6	41	21%	1	1
	203	202	205	200	75	885		139	57	196		12	15
経済学部、経済学府	250	244	251	251	94	1090	96%	132	23	155	63%	0	8
	251	248	256	259	117	1131		188	57	245		9	11
理学部、理学府	294	283	297	269	84	1227	96%	139	31	170	34%	0	0
	296	285	301	300	101	1283		340	154	494		10	4
医学部、医学系学府	255	241	252	249	211	1211	96%	65	11	76	13%	0	1
	263	255	256	266	225	1265		138	460	598		44	48
歯学部、歯学府	53	55	60	54	117	339	94%	0	0	0	0%	0	0
	55	56	62	60	127	360		0	154	154		22	2
薬学部、薬学府	86	88	27	21	0	222	65%	5	0	5	2%	0	0
	86	88	83	83	4	344		153	64	217		8	0
工学部、工学府	841	836	856	677	154	3364	93%	235	15	250	20%	0	3
	844	841	863	852	228	3628		833	393	1226		0	4
芸術工学部、芸術工学府	209	199	83	26	3	480	54%	13	3	16	3%	0	0
	209	208	219	217	43	896		343	127	470		0	16
農学部、生物資源環境科学府	238	231	240	184	28	921	93%	0	0	0	0%	0	0
	240	232	240	244	38	994		0	0	0		5	4
人間環境学府	0	0	0	0	0	0	0%	57	11	68	15%	0	0
	0	0	0	0	0	0		288	172	460		0	6
システム情報科学府	0	0	0	0	0	0	0%	67	13	80	19%	0	0
	0	0	0	0	0	0		296	134	430		0	0
比較社会文化学府	0	0	0	0	0	0	0%	42	11	53	20%	2	0
	0	0	0	0	0	0		108	153	261		3	4
数理学府	0	0	0	0	0	0	0%	56	6	62	39.2%	0	0
	0	0	0	0	0	0		108	50	158		2	0
総合理工学府	0	0	0	0	0	0	0%	29	2	31	4.8%	0	0
	0	0	0	0	0	0		480	163	643		0	0
システム生命科学府	0	0	0	0	0	0	0%	0	33	33	21%	0	0
	0	0	0	0	0	0		0	160	160		0	0
法務学府	0	0	0	0	0	0	0%	58	0	58	20%	0	0
	0	0	0	0	0	0		297	0	297		0	0
留学生センター	0	0	0	0	0	0	0%	0	0	0	0%	0	0
	0	0	0	0	0	0		0	0	0		0	117
21世紀プログラム	26	19	16	11	4	76	65%	0	0	0	0%	0	0
	26	28	31	25	7	117		0	0	0		0	0
医学部保健学科	0	0	0	0	0	0	0%	0	0	0	0%	0	0
	0	0	0	0	0	0		0	0	0		0	0
生物資源環境科学府	0	0	0	0	0	0	0%	125	11	136	18%	1	0
	0	0	0	0	0	0		499	243	742		12	3
合計	2671	2575	2471	2069	775	10561	89%	1077	187	1264	18%	4	13
	2686	2662	2730	2722	1024	11824		4293	2650	6943		127	265
登録者数に対する割合	99%	97%	91%	76%	76%	89%		25%	7%	18%		3%	5%

※学部学生および大学院生については全員登録している。

参考資料2 プリンタ出力状況

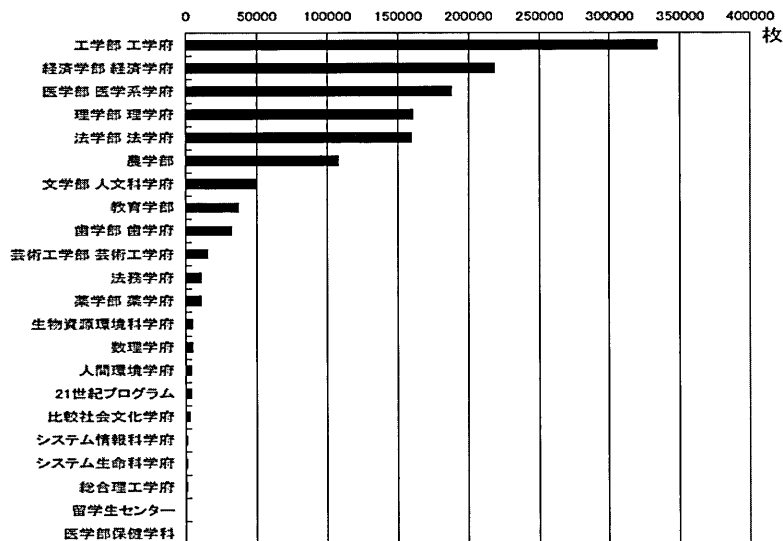
教育用計算機システムの学生用プリンタの出力枚数については、平成17年12月に開催された第9回九州大学情報基盤センター学内共同利用運営委員会の議を経て、半期毎に250枚までの制限とすることになりました。

1. 月毎分室別のプリンタ出力状況



2. 学部学府毎の出力枚数（平成19年4月～平成20年3月）

学部・学府等	出力枚数	プリンタの利用者数	一人あたりの枚数
工学部 工学府	333640	3080	108.3
経済学部 経済学府	218021	1159	188.1
医学部 医学系学府	188179	1130	166.5
理学部 理学府	160332	1228	130.6
法学部 法学府	159840	791	202.1
農学部	107965	867	124.5
文学部 人文科学府	49289	559	88.2
教育学部	37178	200	185.9
歯学部 歯学府	31790	259	122.7
芸術工学部 芸術工学府	14694	368	39.9
法務学府	10232	48	213.2
薬学部 薬学府	10142	123	82.5
生物資源環境科学府	4908	78	62.9
数理学府	4291	51	84.1
人間環境学府	3713	45	82.5
21世紀プログラム	3671	57	64.4
比較社会文化学府	3032	27	112.3
システム情報科学府	1299	39	33.3
システム生命科学府	1188	20	59.4
総合理工学府	304	15	20.3
留学生センター	0	0	0.0
医学部保健学科	0	0	0.0
計	1,343,708	10,144	132.5



参考資料3 窓口におけるパスワード再初期化の対応件数

教育用システムでは、初期パスワードについてはセキュリティ上の問題があるため必ず利用者自身で変更するようにはしていただいています。このため、前期および後期開始後1ヶ月過ぎても変更していない利用者に対してはパスワードを無効にする処置をしています。これによりパスワードが無効になった利用者については、箱崎の情報基盤研究開発センター教育システム受付窓口および六本松の附属図書館内の情報基盤研究開発センター分室窓口にて、パスワードの再初期化の処理を受け付けています。

下記は、この対応件数を月毎にまとめたものです。

パスワード再初期化の対応件数

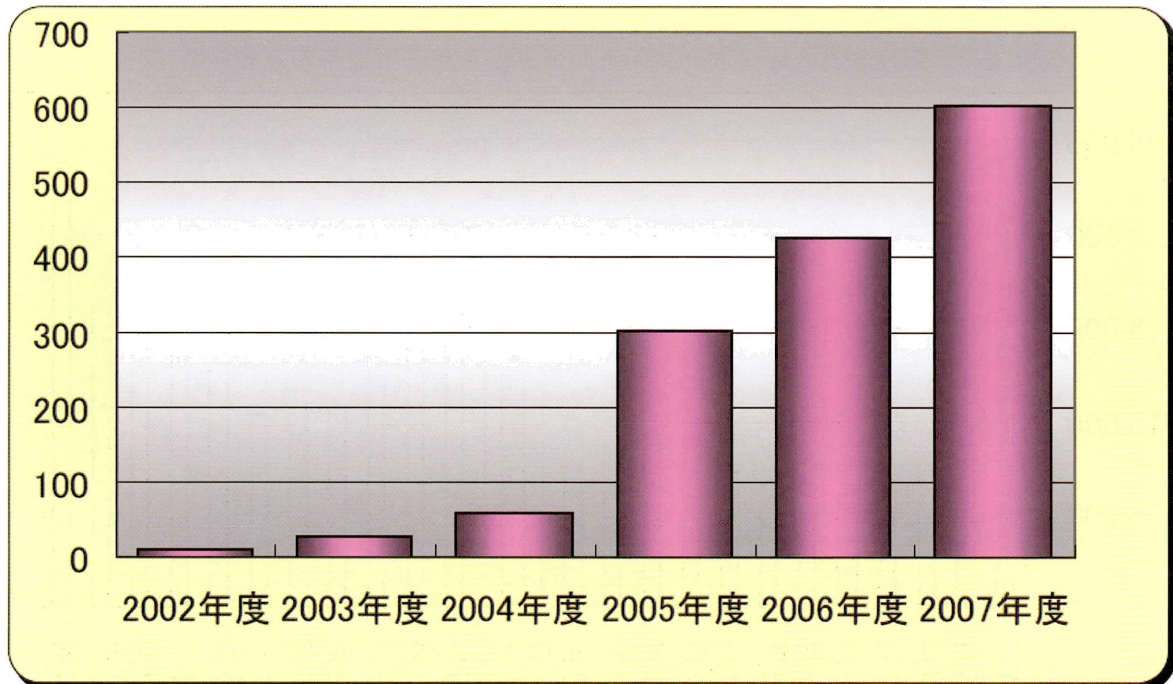
月	箱崎窓口(件)	六本松窓口(件)	月合計
4	41	71	112
5	53	24	77
6	31	6	37
7	13	11	24
8	15	6	21
9	28	3	31
10	51	33	84
11	36	2	38
12	20	2	22
1	34	1	35
2	62	2	64
3	33	1	34
合計	417	162	579

パスワード再発行機の設置場所毎の処理状況（平成19年4月～平成20年3月）

項番	地区	設置場所	処理件数
1	六本松	一号館3階 134番教室	59
2	六本松	本館1階 教育支援課全学教育教務係	73
3	筑紫	共通管理棟 教務課学生係	38
4	病院	薬学部サイエンスプラザ1階 学生課	162
5	伊都	ウエスト4号館2階 教務課学生支援係	213
6	大橋	情報基盤研究開発センター大橋分室 (芸術工学府デザイン基盤センター情報基盤室)	221
7	箱崎	情報基盤研究開発センター4階 教育システム受付	0

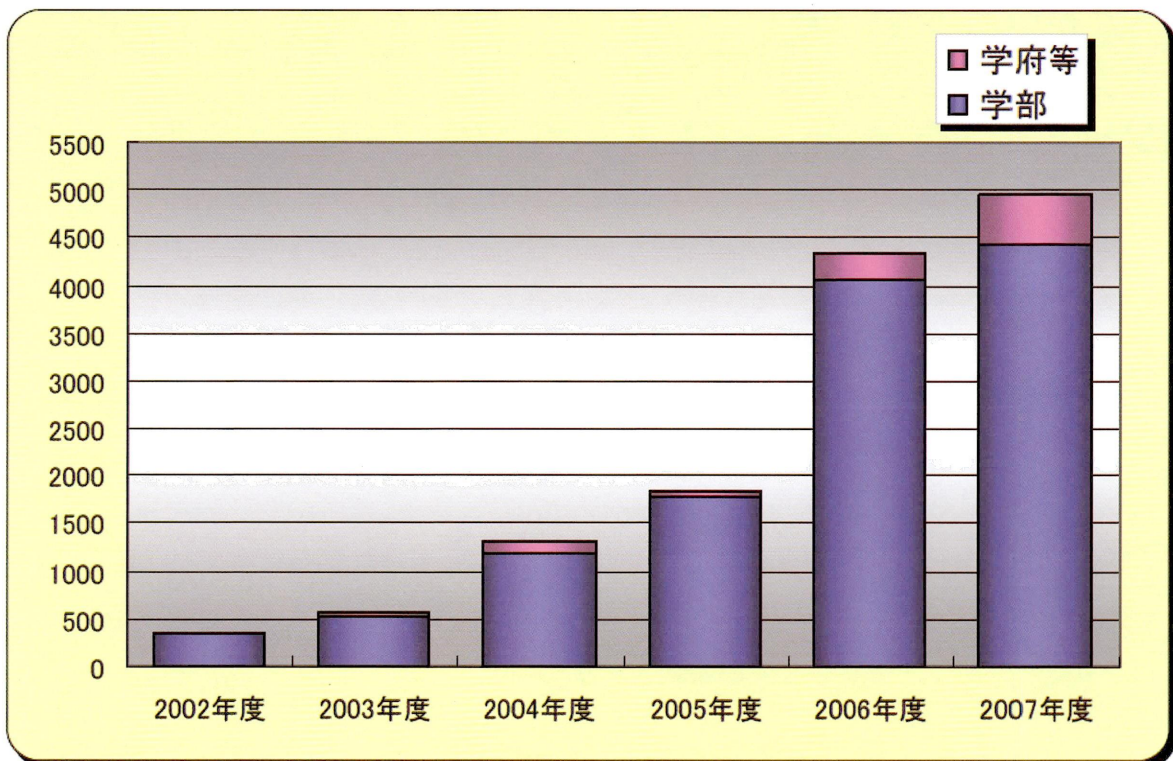
参考資料4 Web学習システム(WebCT)利用状況

1. アクティブコース数の推移



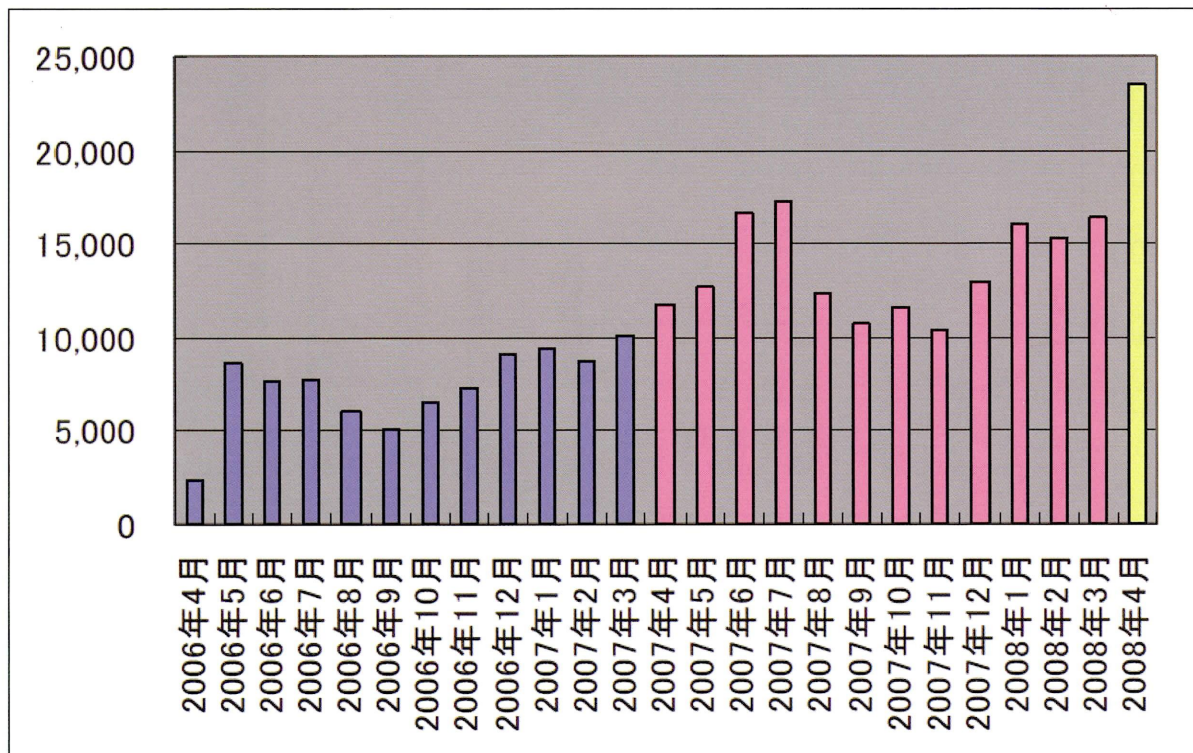
※アクティブコース：当該年度に学生が利用したコース数

2. 利用学生（学部）数の推移



参考資料5 オープンコースウェア利用状況

九州大学オープンコースウェア (<http://ocw.kyushu-u.ac.jp/>) サイトにて、サイト管理運営とコンテンツ作成支援を行っており、平成18年4月19日のサイト公開以来、36コース(平成20年5月25日現在)が開設されています。サイトのアクセス状況は以下のとおりです。



※ 件数：同一IPアドレスからの30分以内のアクセスは1件とする。